



คู่มือ

# การอพยพหนีภัย

## โรงเรียนมหิดลวิทยานุสรณ์



# คำนำ

คู่มือการอพยพหนีภัยฉบับนี้เป็นแนวทางการอพยพหนีภัยต่าง ๆ สำหรับให้ นักเรียน ครู และเจ้าหน้าที่ ใช้ปฏิบัติในกรณีเกิดเหตุภัยต่าง ๆ ชั้นลูกกลม โดยกำหนดให้มีผู้บัญชาการเหตุการณ์ มีการตั้งศูนย์อำนวยการเฉพาะกิจ โดยการจัดทำแผนการอพยพหนีภัย ประกอบด้วย แผนการปฏิบัติในการอพยพหนีภัย ทั้งในสภาวะปกติ ในระหว่างเกิดภัยต่าง ๆ และหลังการเกิดภัยต่าง ๆ ข้อปฏิบัติในการอพยพหนีภัยต่าง ๆ แผนผังขั้นตอนการอพยพหนีภัย แผนผังจุดรวมพลเมื่อเกิดภัยต่าง ๆ แผนผังแสดงเส้นทางการอพยพหนีภัยมาที่จุดรวมพล แผนผังเส้นทางการอพยพหนีภัยตามชั้นต่าง ๆ ของแต่ละอาคาร รวมทั้งระบบไฟฟ้าของโรงเรียน แผนผังการติดตั้งหม้อแปลงไฟฟ้าและสายเมนไฟฟ้าของโรงเรียน แผนผังการติดตั้งตู้ควบคุมระบบไฟฟ้า (MDB) ของระบบไฟฟ้าของโรงเรียน จุดปิดกระแสไฟฟ้า ในกรณีฉุกเฉิน ในแต่ละอาคาร พร้อมทั้งแผนผังของระบบเมื่อน้ำประปาและปั้มน้ำของโรงเรียนและรายชื่อพร้อมเบอร์โทรศัพท์ของบุคคลและหน่วยงานที่เกี่ยวข้องในการเข้าระงับเหตุ

# แผนการปฏิบัติในการอพยพหนีภัย

## ในสถานะปกติ



### กำหนดให้มีแผนปฏิบัติ ดังนี้

1. จัดทำแผนและวิธีการอพยพหนีภัยต่าง ๆ ที่ปลอดภัย รวมถึงทบทวนแผนการอพยพหนีภัย เป็นระยะ ๆ
2. ประสานงานและดำเนินการให้สาขาวิชา/ฝ่ายต่าง ๆ ได้รับการฝึกปฏิบัติ เพื่อให้ครู เจ้าหน้าที่ นักเรียน และผู้ที่มาปฏิบัติหน้าที่ภายในโรงเรียนทราบ เช่น พนักงานทำความสะอาด พนักงานดูแลสวน แม่ค้า ทราบเกี่ยวกับแผนการอพยพหนีภัย วิธีการหนีภัย อย่างปลอดภัย คู่กันกับสัญญาณเตือนภัย และรายงานผลการปฏิบัติให้ผู้อำนวยการทราบ

3. กำหนดและเตรียมความพร้อมของสถานที่ ที่ใช้เป็นจุดรวมพล
4. เตรียมความพร้อมและทดสอบอุปกรณ์ เครื่องมือ และสิ่งอำนวยความสะดวกต่าง ๆ ให้พร้อมในการปฏิบัติการได้



5. ดำเนินการฝึกซ้อมแผนอพยพหนีภัย ปีละ 2 ครั้ง และสามารถอพยพได้ด้วยความปลอดภัยภายใน 5 นาที ทำการประเมินผลและรายงานให้ผู้อำนวยการทราบ

## กำหนดให้มีแผนปฏิบัติ ดังนี้

# ในระหว่าง การภัยเกิดภัยต่าง ๆ

1. พร้อมในสถานที่เกิดเหตุ ให้ผู้นำอพยพในแต่ละพื้นที่ปฏิบัติตามแผนการอพยพที่วางไว้
2. ตรวจสอบเพื่อให้แน่ใจว่า ครู เจ้าหน้าที่ นักเรียน บุคคลอื่นที่มาปฏิบัติงานในโรงเรียน เช่น พนักงานทำความสะอาด พนักงานดูแลสวน แม่ค้า ได้อพยพมายังจุดรวมพลครบทุกคน
3. ให้ผู้ที่ทำหน้าที่ตรวจสอบจำนวน ครู เจ้าหน้าที่ นักเรียน และบุคคลอื่นที่มาปฏิบัติงานในโรงเรียน ทำการตรวจสอบจำนวนครู เจ้าหน้าที่ นักเรียน และบุคคลอื่นที่มาปฏิบัติงานในโรงเรียน ว่าขาดหรือครบตามจำนวน แล้วรีบรายงานให้ผู้บังคับบัญชาทราบต่อไป โดยกำหนดให้มีขั้นตอนการตรวจสอบจำนวน ครู เจ้าหน้าที่ นักเรียน และบุคคลอื่นที่มาปฏิบัติงานในโรงเรียน ดังนี้

**3.1. การตรวจสอบจำนวนนักเรียนทุกคน** ให้ไปรวมพลที่สนามฟุตบอล (ควรออกจากอาคารต่าง ๆ ใช้เวลาไม่เกิน 3 นาที) โดยแยกเป็นห้องเรียนไม่ปะปนกัน เช่น 4/1 ,4/2 เป็นต้น เพื่อความสะดวกในการตรวจสอบจำนวน โดยมีขั้นตอนการตรวจสอบและรายงานจำนวนนักเรียน ดังนี้

3.1.1 **ให้หัวหน้าห้องเรียน** ตรวจสอบจำนวนสมาชิกในห้องเรียนแล้วรายงานต่อ **ครูที่ปรึกษาประจำชั้น** ว่ามีสมาชิกภายในห้องเรียนขาด หรือครบจำนวน

3.1.2 **ให้ครูที่ปรึกษาประจำชั้น** รีบรายงานผลการตรวจสอบจำนวนนักเรียนในแต่ละห้องต่อ **หัวหน้าระดับชั้น** ว่ามีนักเรียนในระดับชั้น ขาด หรือครบจำนวน

3.1.3 **ให้หัวหน้าระดับชั้น** รีบรายงานผลการตรวจสอบจำนวนนักเรียนต่อ **ผู้อำนวยการในการอพยพหนีภัย หรือรองผู้อำนวยการในการอพยพหนีภัย ทราบ** ว่ามีนักเรียนขาด หรือครบจำนวน

**3.2 การตรวจสอบจำนวน ครู เจ้าหน้าที่ ทุกคน** ให้ไปรวมพลที่สนามฟุตบอล (ควรออกจากอาคารต่าง ๆ ใช้เวลาไม่เกิน 3 นาที) โดยแยกเป็นสาขาวิชา/ฝ่าย เพื่อความสะดวกในการตรวจสอบจำนวน โดยมีขั้นตอนการตรวจสอบและรายงานจำนวนครู เจ้าหน้าที่ ดังนี้

3.2.1 **ให้หัวหน้าสาขาวิชา/ฝ่าย** ตรวจสอบจำนวนสมาชิกในสาขาวิชา/ฝ่าย รีบรายงานต่อ **ผู้อำนวยการในการอพยพหนีภัย หรือรองผู้อำนวยการในการอพยพหนีภัย ทราบ** ว่ามีสมาชิกในสาขาวิชา/ฝ่ายใด ขาด หรือครบจำนวน

**3.3 การตรวจสอบจำนวนบุคคลอื่นที่มาปฏิบัติงานในโรงเรียน** มีขั้นตอนดังนี้

3.3.1 **ให้หัวหน้าพนักงานทำความสะอาด หัวหน้าพนักงานดูแลสวนและตัวแทนแม่ค้า** ตรวจสอบจำนวนสมาชิก แล้วรีบรายงานต่อ **หัวหน้าฝ่ายอาคารสถานที่และยานพาหนะ** ว่ามีสมาชิกขาดหรือครบจำนวน แล้วให้หัวหน้าฝ่ายอาคารสถานที่และยานพาหนะ รีบรายงานต่อ **ผู้อำนวยการในการอพยพหนีภัย หรือรองผู้อำนวยการในการอพยพหนีภัย ทราบ** ว่ามีสมาชิกขาดหรือครบจำนวน

3.4 เมื่อผู้อำนวยการในการอพยพหนีภัย หรือรองผู้อำนวยการในการอพยพหนีภัย ทราบจำนวนนักเรียน ครู เจ้าหน้าที่ และบุคคลภายนอกที่มาปฏิบัติงานในโรงเรียนแล้ว ให้แจ้งต่อหน่วยช่วยชีวิตหากยังมีสมาชิกติดอยู่ในอาคารต่าง ๆ ของโรงเรียน หน่วยช่วยชีวิตจะได้เตรียมพร้อมและดำเนินการช่วยชีวิตต่อไป

3.5 รายงานเหตุการณ์ให้ ผู้อำนวยการในการอพยพหนีภัย ทราบเป็นระยะ ๆ

**หมายเหตุ** ผู้อำนวยการในการอพยพหนีภัย  
รองผู้อำนวยการในการอพยพหนีภัย  
ผู้นำอพยพหนีภัย

คือ ผู้อำนวยการโรงเรียนมหิดลวิทยานุสรณ์  
คือ รองผู้อำนวยการโรงเรียนมหิดลวิทยานุสรณ์  
คือ ครู เจ้าหน้าที่ทุกคนที่ปฏิบัติงานอยู่ตามชั้นต่าง ๆ  
หัวหน้าพนักงานทำความสะอาด หัวหน้าพนักงานดูแลสวน และตัวแทนแม่ค้า

## กำหนดให้มีแผนปฏิบัติ ดังนี้

## หลังการเกิดภัยต่าง ๆ



1. ผู้อำนวยการในการอพยพหนีภัย สั่งการให้ครู เจ้าหน้าที่ นักเรียน กลับเข้าปฏิบัติงานตามปกติ
2. ประชุมกับผู้นำอพยพประจำพื้นที่ เพื่อสรุปผลการปฏิบัติการ พร้อมข้อเสนอแนะและรายงานต่อ ผู้อำนวยการในการอพยพหนีภัยทราบ
3. ดำเนินการตรวจสอบเครื่องมือ อุปกรณ์ และสิ่งอำนวยความสะดวกให้พร้อมที่จะปฏิบัติงานต่อไป
4. ให้ทำรายงานเสนอต่อ ผู้อำนวยการในการอพยพหนีภัย เพื่อทำการซ่อมหรือจัดหา เครื่องมือ อุปกรณ์ และสิ่งอำนวยความสะดวกต่าง ๆ ที่เสียหาย หรือไม่เพียงพอมาใช้งานต่อไป

## ของโรงเรียนมหิดลวิทยานุสรณ์

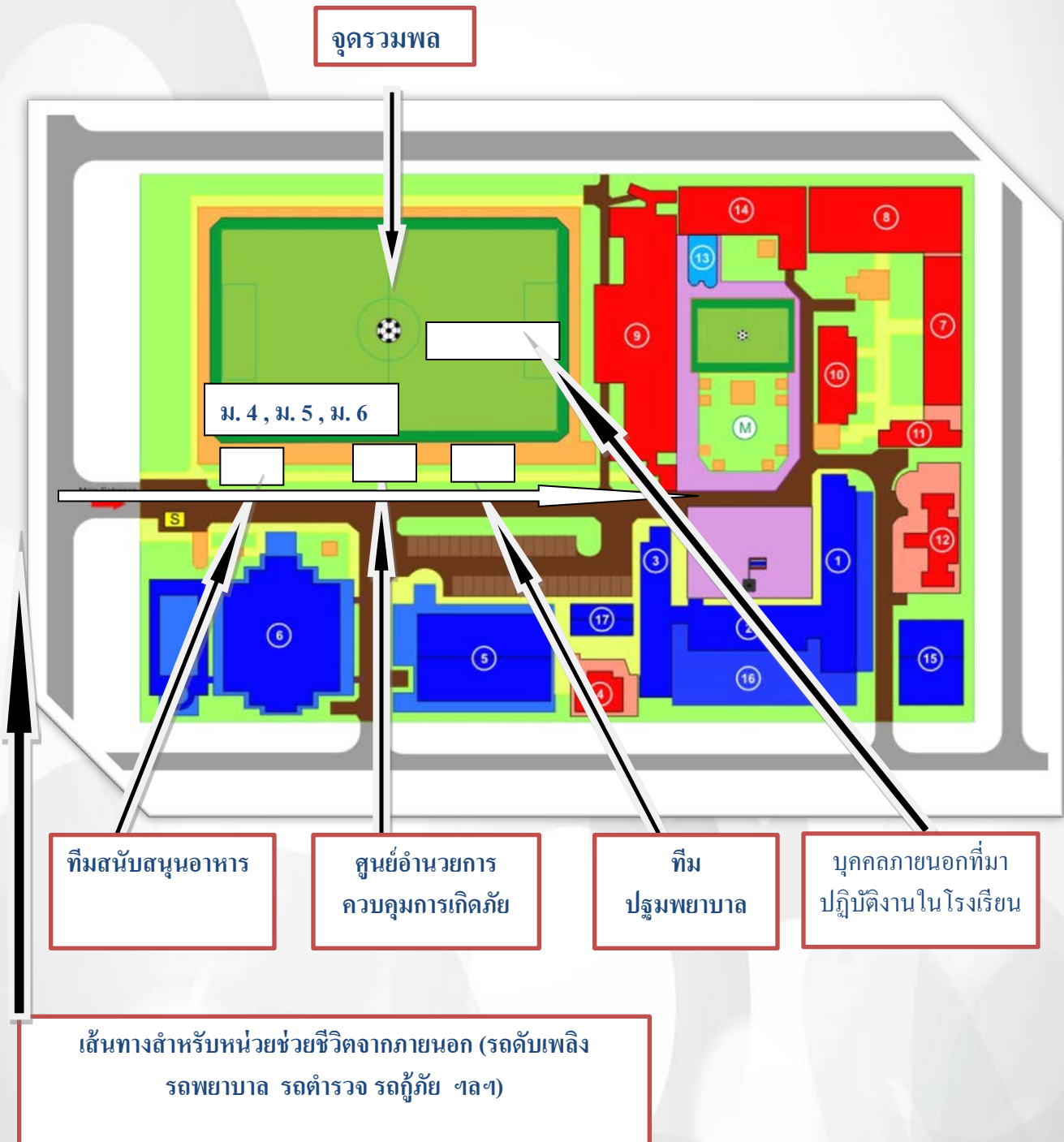
- 1. อย่าตื่นตระหนก เมื่อพบเห็นเหตุการณ์ หรือภัยต่างๆ**
2. ดึงอุปกรณ์ส่งสัญญาณแจ้งเหตุ ลูกฉุกเฉิน
3. ใช้เครื่องดับเพลิงมือถือ ซึ่งติดตั้งอยู่ในตู้เก็บอุปกรณ์ดับเพลิง ในตำแหน่งที่ใกล้ที่สุดเพื่อดับไฟ หากเป็นเหตุการณ์เพลิงไหม้
4. เมื่อได้ยินเสียงสัญญาณเตือนภัย ให้เก็บรวบรวมเอกสารสำคัญสิ่งของมีค่าและเงินสด แล้วอยู่ในความสงบคอยฟังเสียงประกาศให้อพยพจากเจ้าหน้าที่
5. เมื่อได้ยินเสียงประกาศให้อพยพ ให้ผู้นำในการอพยพนำสมาชิกไปตามเส้นทางอพยพ (⇐⇒) ไปยังทางออกฉุกเฉิน ไม่ควรสวมรองเท้าส้นสูงและไม่ใส่เครื่องประดับในขณะอพยพ
6. ในกรณีที่เป็นชั้นที่เกิดเหตุให้ใช้เส้นทางอพยพตามที่ได้รับคำแนะนำจากเจ้าหน้าที่ป้องกันและระงับเหตุฉุกเฉิน
7. ห้ามใช้ลิฟท์ในการอพยพในกรณีการเกิดอัคคีภัยโดยเด็ดขาด
8. อย่าเสียดายกลับไปเก็บสัมภาระส่วนตัวอีก
9. คลานให้ต่ำเมื่อมีควันปกคลุม เพราะอากาศบริสุทธิ์จะอยู่ในส่วนที่ต่ำติดกับพื้นห้อง หากต้องเผชิญกับควัน ไฟให้ใช้วิธีคลานหนีไปทางออกฉุกเฉินและให้นำกุญแจห้องไปด้วยหากหมดหนทางหนีจะได้อีกกลับเข้าห้องพักได้เพื่อรอการช่วยเหลือจากเจ้าหน้าที่ต่อไป
10. นักเรียนทุกคน ให้ไปรวมพลที่สนามฟุตบอล (ควรออกจากอาคารต่าง ๆ ใช้เวลาไม่เกิน 5 นาที) โดยแยกเป็นห้องเรียนไม่ปะปนกัน เช่น 4/1 ,4/2 เป็นต้น เพื่อความสะดวกในการตรวจสอบจำนวน โดยมีขั้นตอนการตรวจสอบและรายงานจำนวนนักเรียน ตามแผนการปฏิบัติในการอพยพหนีภัย
11. ครู เจ้าหน้าที่ ทุกคน ให้ไปรวมพลที่สนามฟุตบอล (ควรออกจากอาคารต่าง ๆ ใช้เวลาไม่เกิน 5 นาที) โดยแยกเป็นสาขาวิชา/ฝ่าย เพื่อความสะดวกในการตรวจสอบจำนวน โดยมีขั้นตอนการตรวจสอบและรายงานจำนวนครู เจ้าหน้าที่ ตามแผนการปฏิบัติในการอพยพหนีภัย
12. บุคคลภายนอกที่มาปฏิบัติงานในโรงเรียน เช่น พนักงานทำความสะอาด พนักงานดูแลสวนแม่ค้า ให้ไปรวมพลที่สนามฟุตบอล (ควรออกจากอาคารต่าง ๆ ใช้เวลาไม่เกิน 5 นาที) โดยมีขั้นตอนการตรวจสอบและรายงานจำนวน ตามแผนการปฏิบัติในการอพยพหนีภัย
13. เมื่อผู้อำนวยการในการอพยพหนีภัย หรือรองผู้อำนวยการในการอพยพ หนีภัย ทราบจำนวนนักเรียน ครู เจ้าหน้าที่ และบุคคลภายนอกที่มาปฏิบัติงานในโรงเรียนแล้ว ให้แจ้งต่อหน่วยช่วยชีวิต หากยังมีสมาชิกติดอยู่ในอาคารต่าง ๆ ของโรงเรียน หน่วยช่วยชีวิตจะได้เตรียมพร้อมและดำเนินการช่วยชีวิตต่อไป
14. กรณีไม่สามารถรวมพล ณ จุดรวมพลได้ ให้รายงานผู้อำนวยการในการอพยพหนีภัยทราบ เพื่อพิจารณาจุดรวมพล ในพื้นที่อื่นต่อไป

# แผนผัง

## ขั้นตอนการอพยพหนีภัย



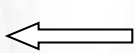
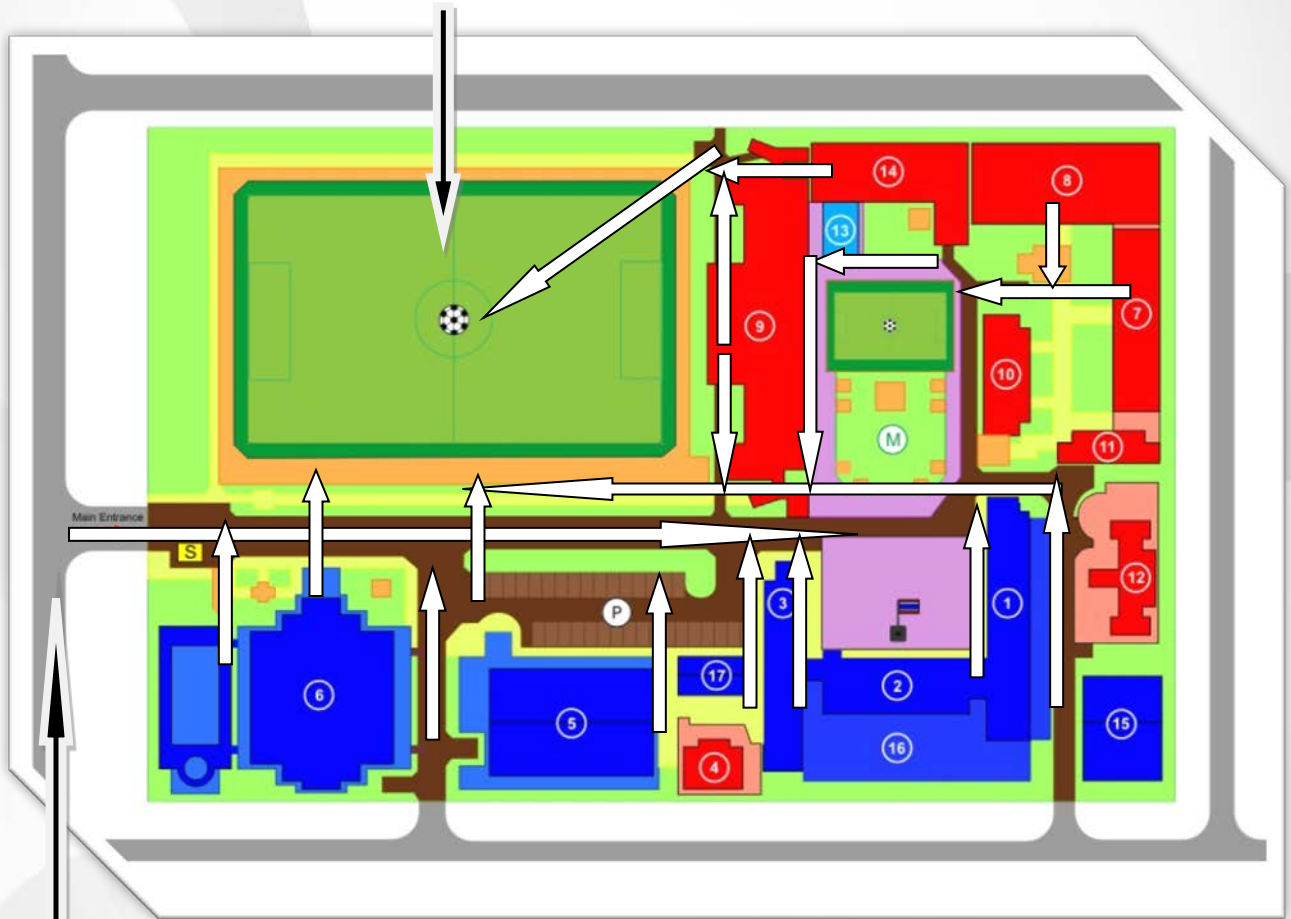
# แผนผังจุดรวมพลเมื่อเกิดภัยต่าง ๆ





# แผนผังเส้นทางการอพยพหนีภัยมาที่จุดรวมพล

จุดรวมพล สนามฟุตบอล



เส้นทางการอพยพหนีไฟจากอาคารต่างๆ มาที่จุดรวมพล

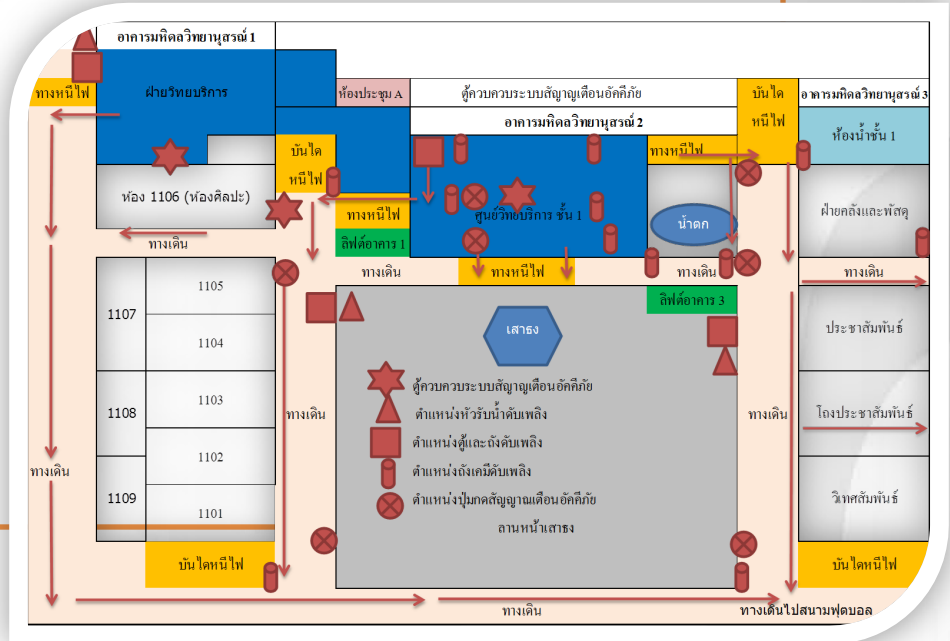
เส้นทางสำหรับหน่วยช่วยชีวิตจากภายนอก (รถดับเพลิง  
รถพยาบาล รถตำรวจ รถกู้ภัย ฯลฯ)

# แผนผัง

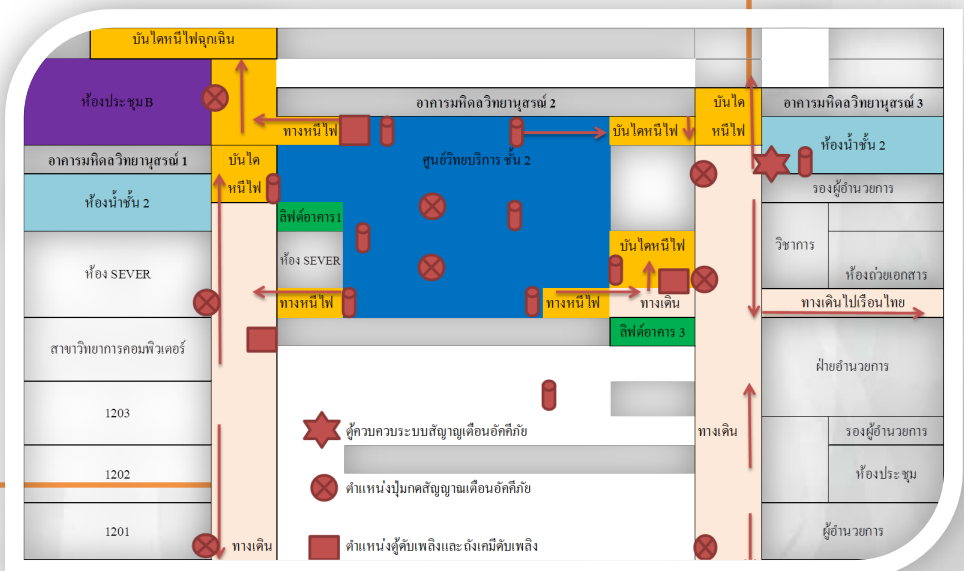
## เส้นทางการอพยพหนีภัยตามชั้นต่าง ๆ ของแต่ละอาคาร

### 1. อาคารมหิตลวิทยานุสรณ์ 1,2,3 และศูนย์วิทยบริการ

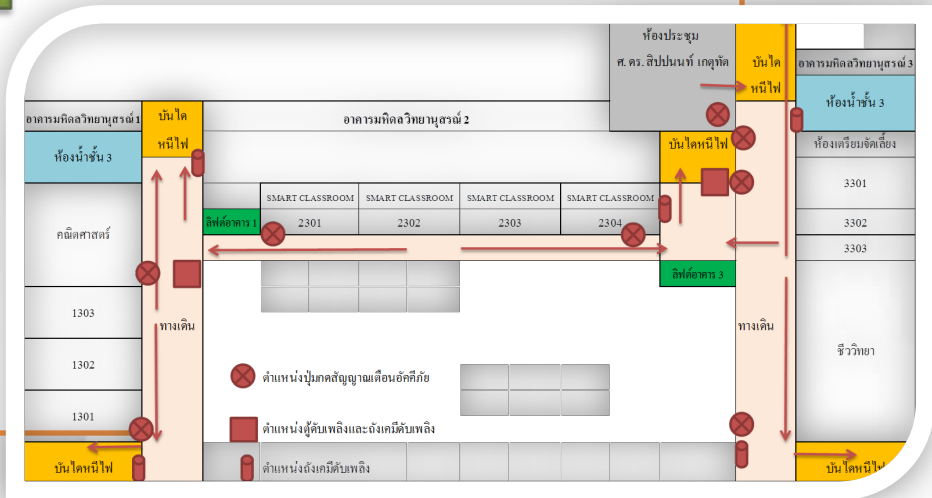
#### 1.1 ชั้น 1



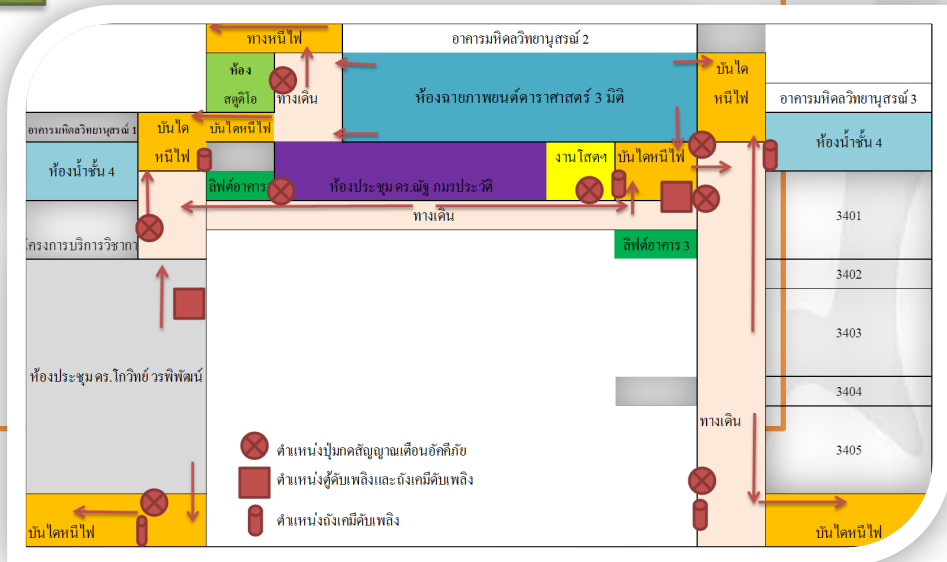
#### 1.2 ชั้น 2



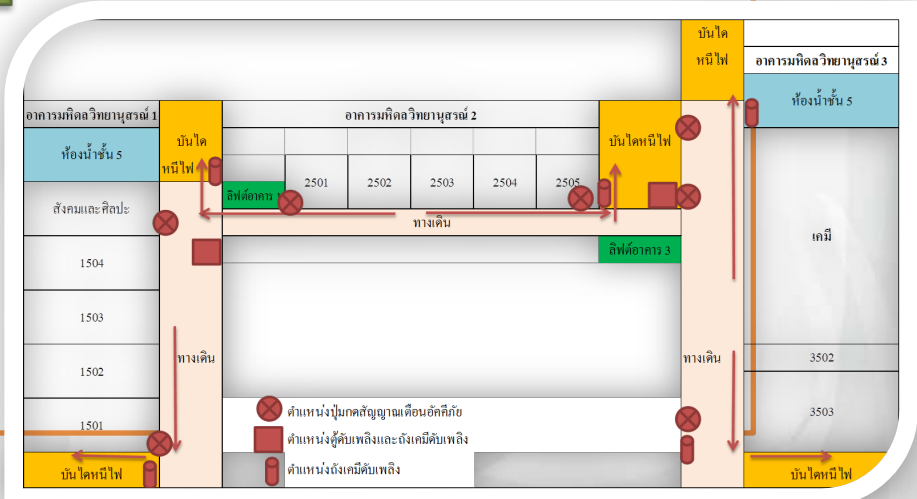
### 1.3 ชั้น 3



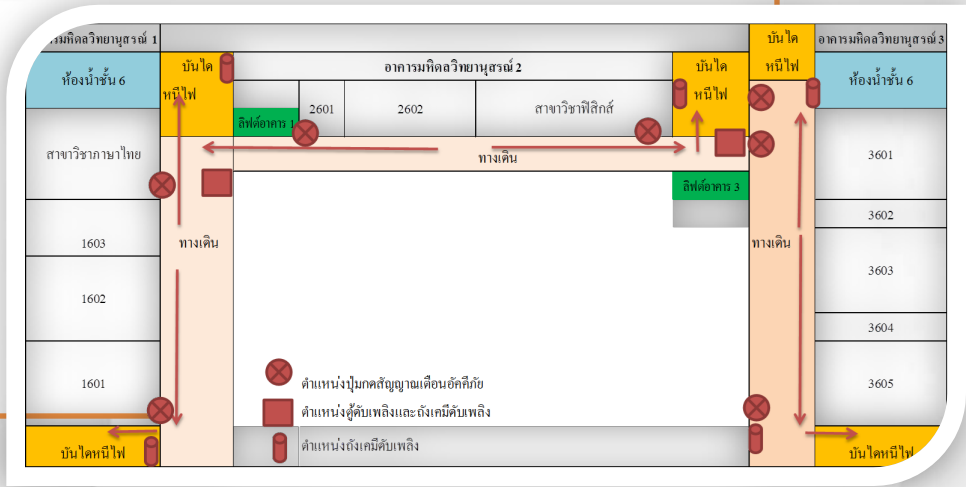
### 1.4 ชั้น 4



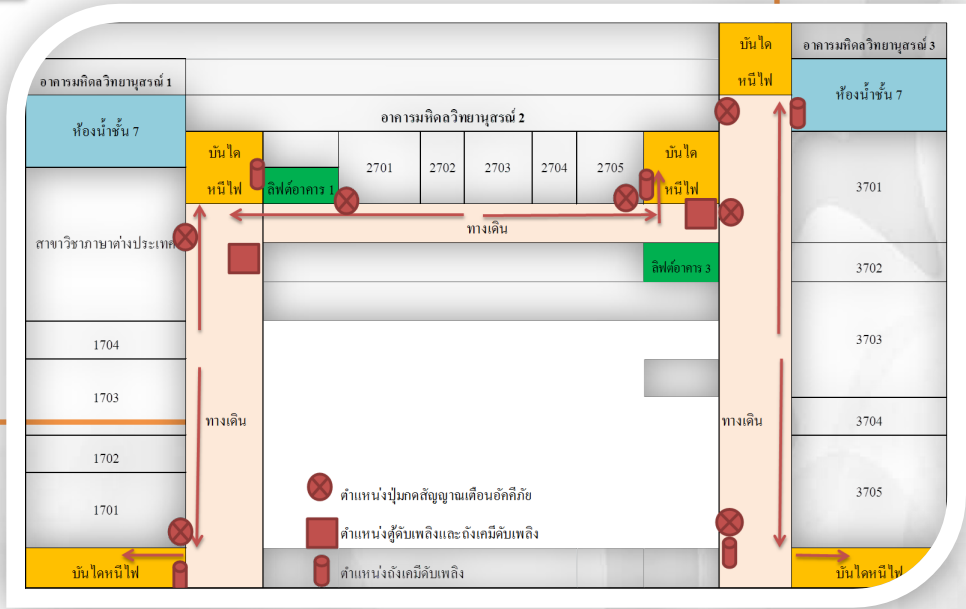
### 1.5 ชั้น 5



1.6 ชั้น 6

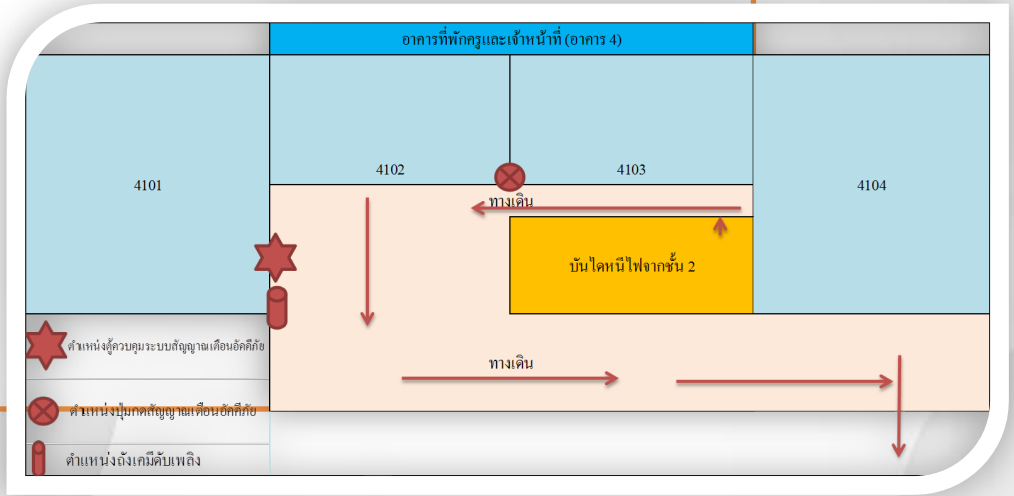


1.7 ชั้น 7

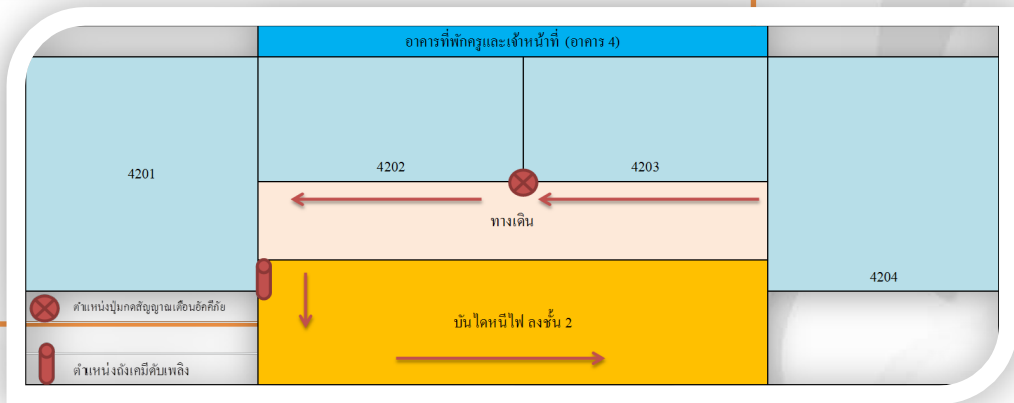


## 2. อาคารที่พักครูและเจ้าหน้าที่ (อาคาร 4)

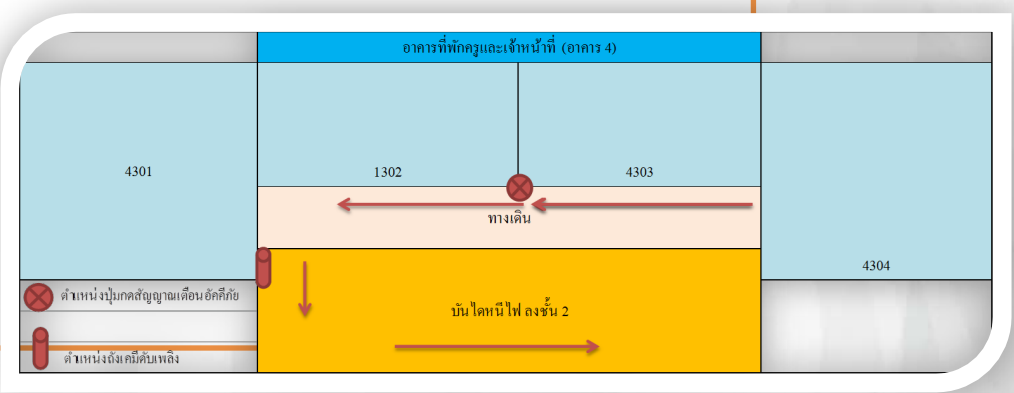
### 2.1 ชั้น 1



### 2.2 ชั้น 2

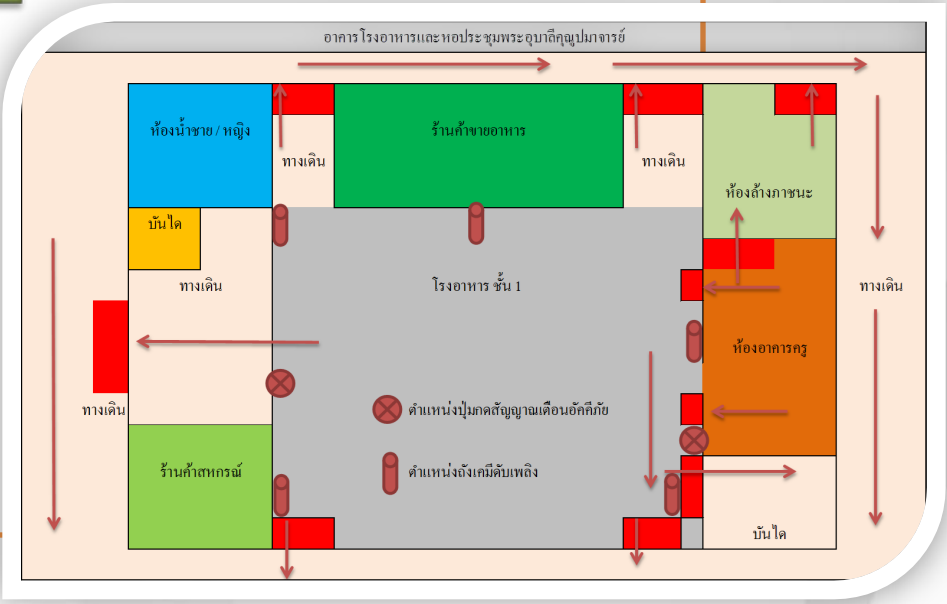


### 2.3 ชั้น 3

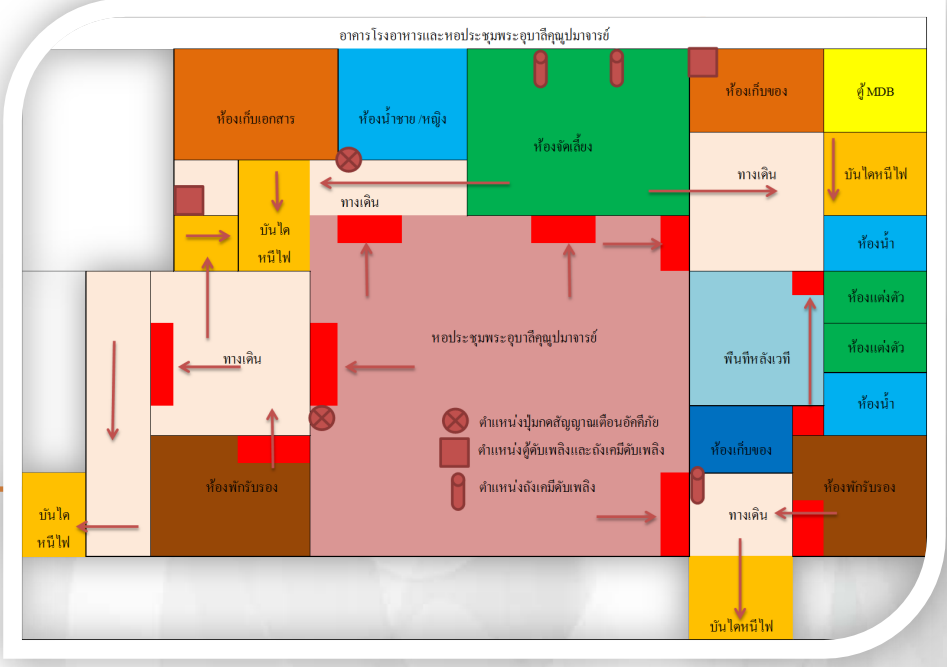


### 3. อาคารโรงอาหารและหอประชุมพระอุบาลีคุณูปมาจารย์

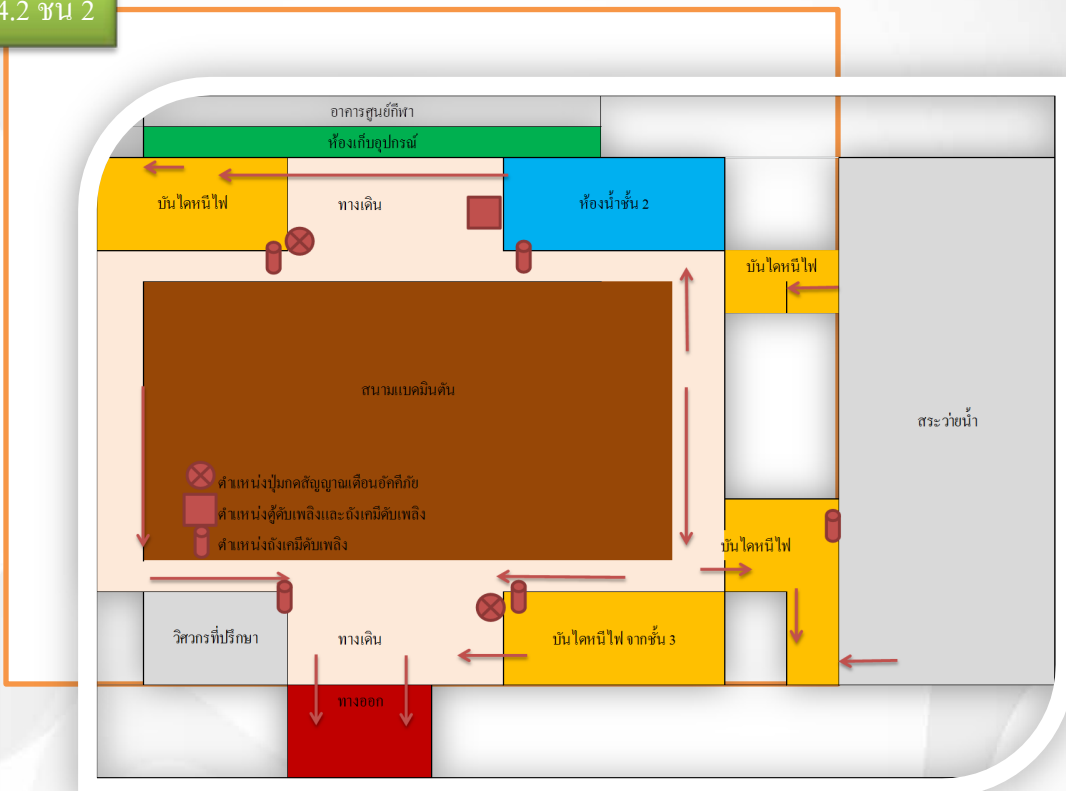
#### 3.1 ชั้น 1



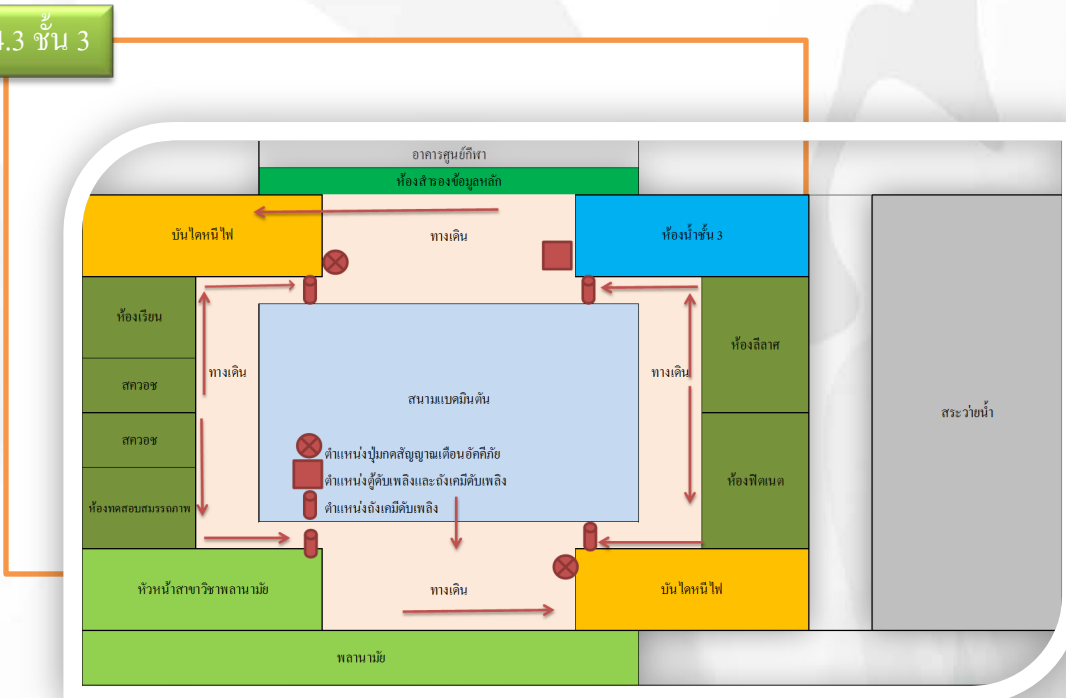
#### 3.2 ชั้น 2



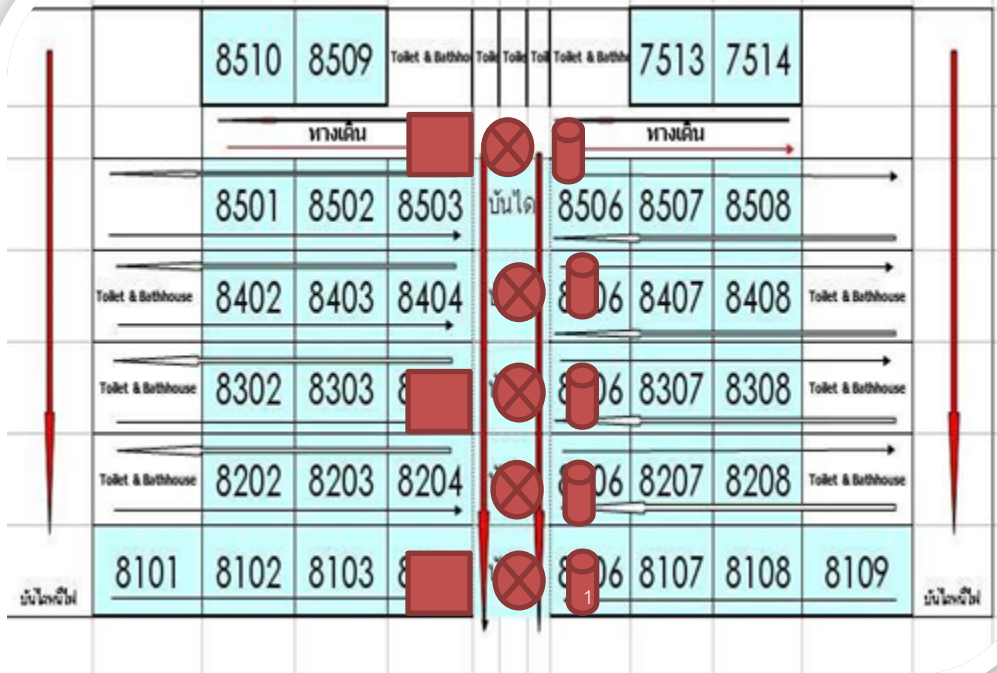
### 4.2 ชั้น 2



### 4.3 ชั้น 3

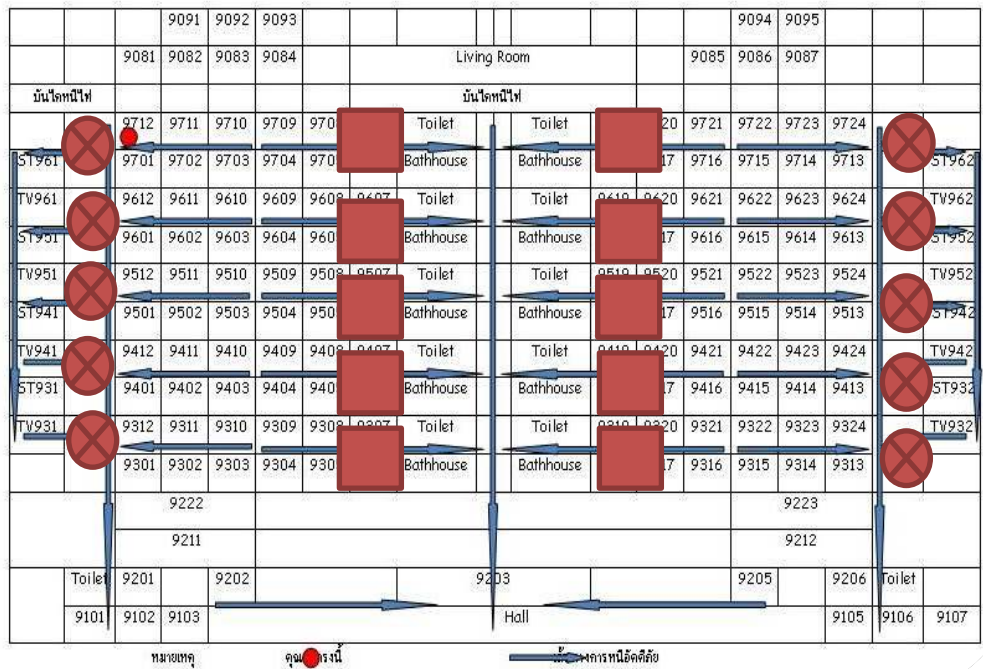


### 6. หอพักนักเรียนหญิง 8



### 7. หอพักนักเรียนชาย 9

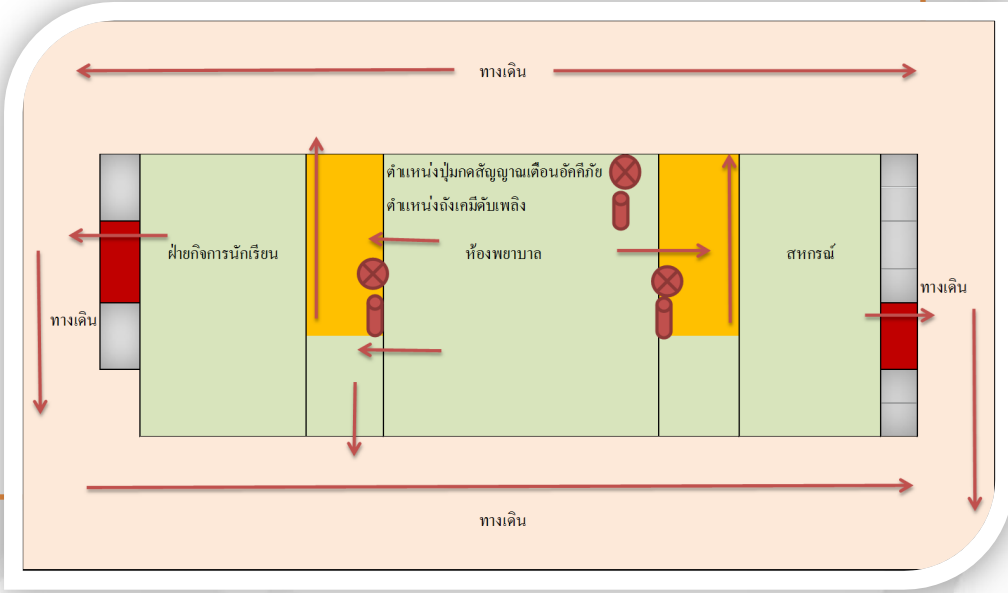
แผนผังการหนีอัคคีภัย อาคารหอพัก 9



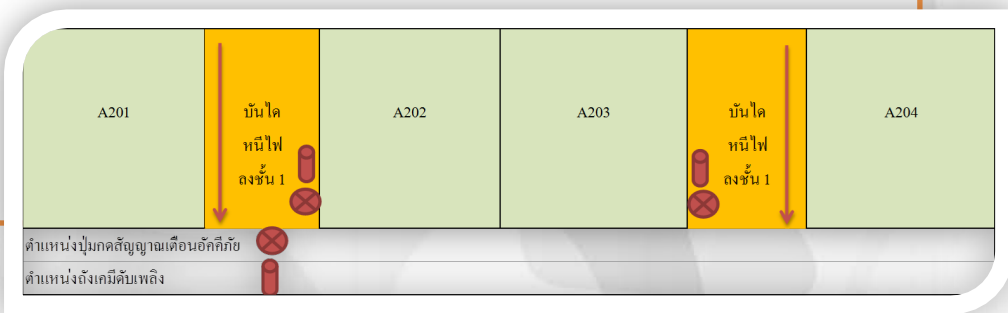


# 8. สำนักงานหอพัก ,ศูนย์พยาบาลและห้องพักรับรอง (อาคาร 10)

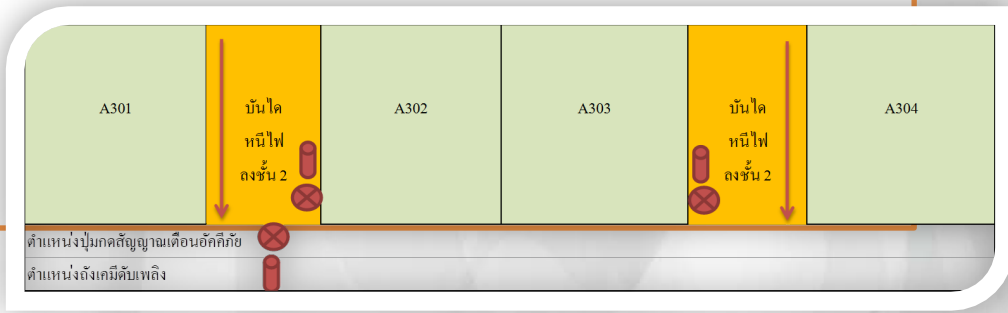
## 8.1 ชั้น 1



## 8.2 ชั้น 2

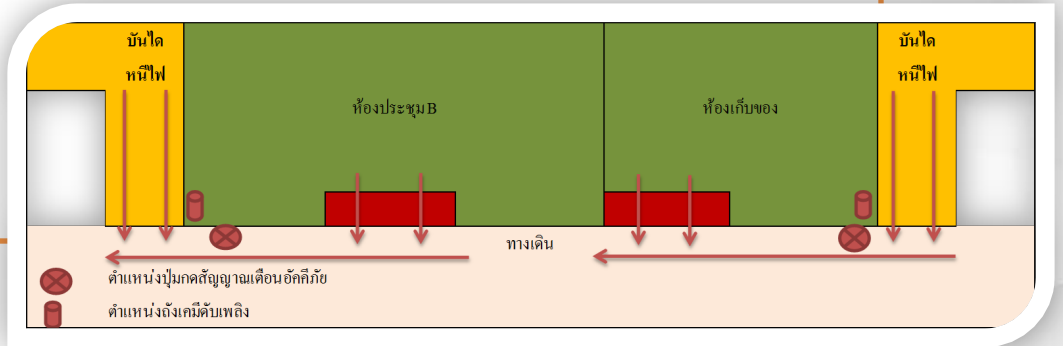


## 8.3 ชั้น 3

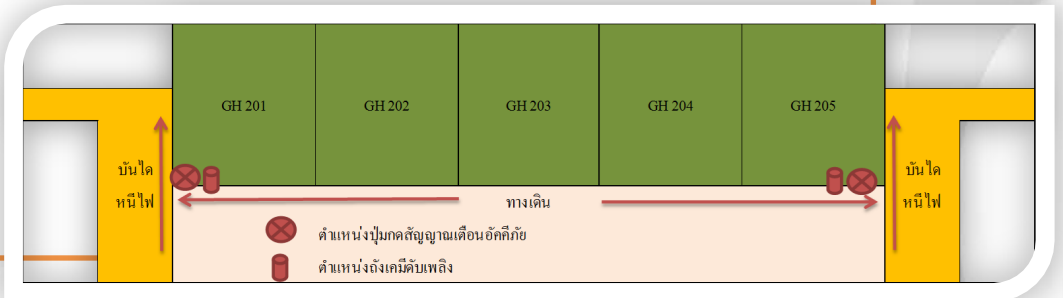


# 9. อาคารรับรอง 11

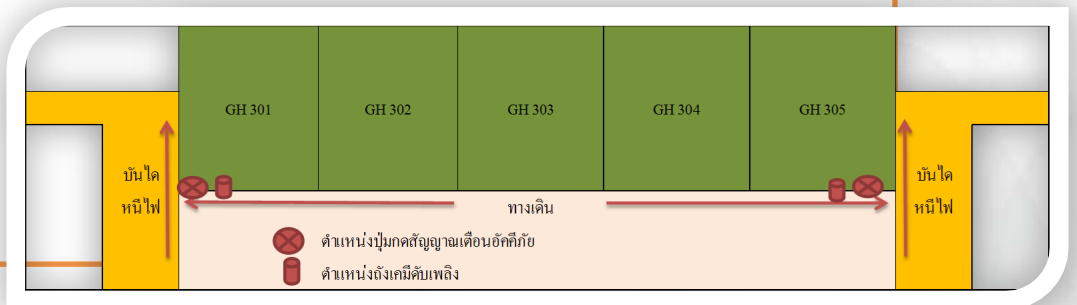
## 9.1 ชั้น 1



## 9.2 ชั้น 2

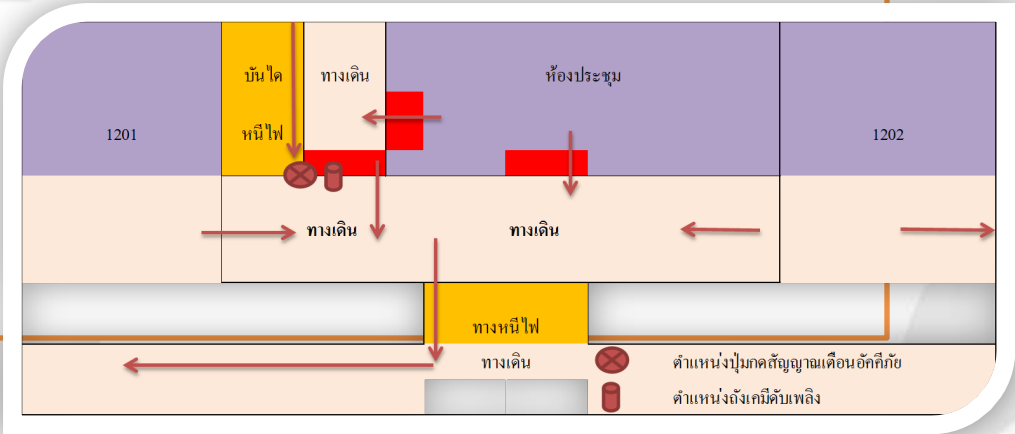


## 9.3 ชั้น 3

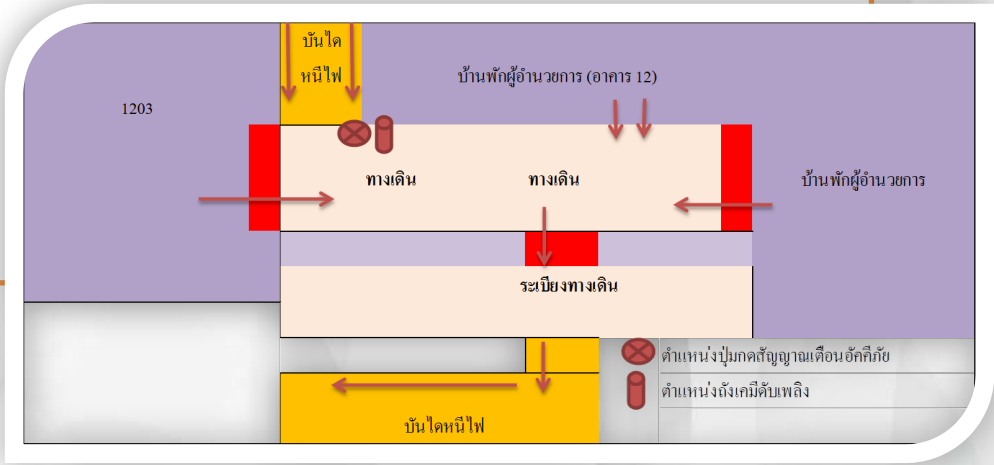


# 10. บ้านพักผู้อำนวยความสะดวก (อาคาร 12)

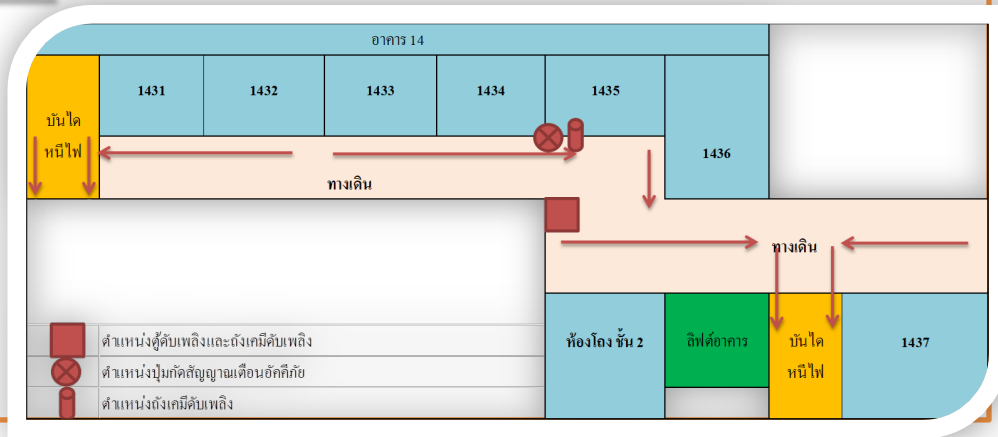
## 10.1 ชั้น 1



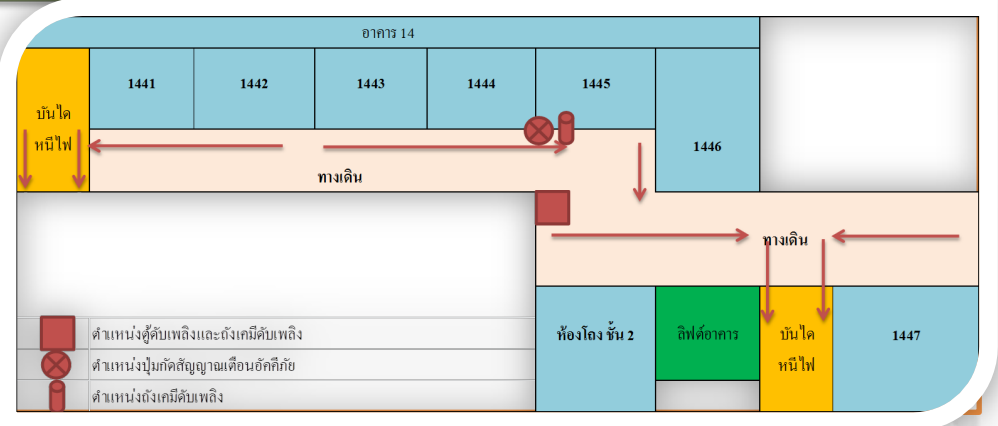
## 10.2 ชั้น 2



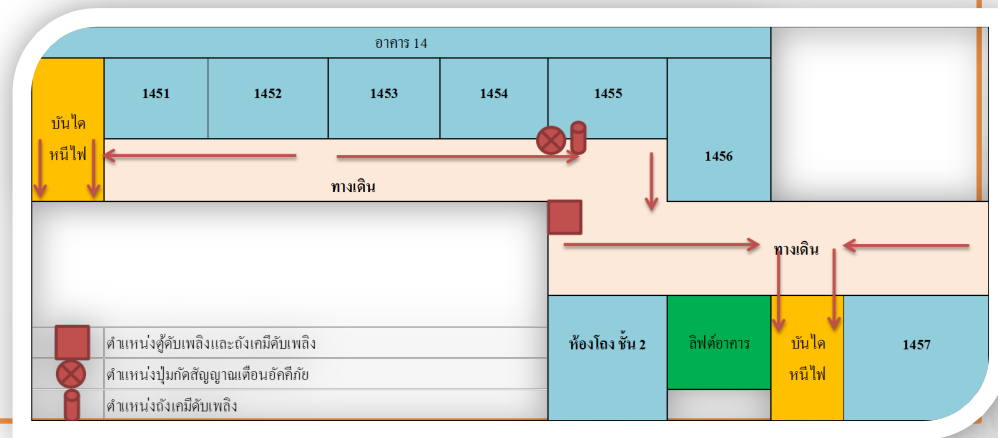
### 12.3 ชั้น 3



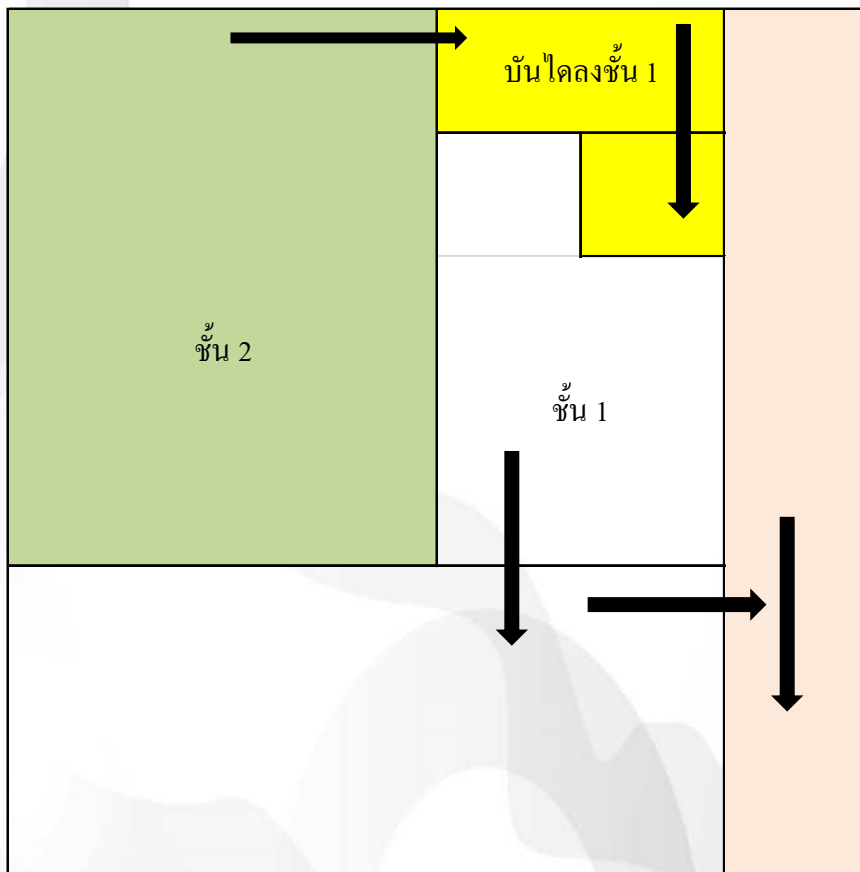
### 12.4 ชั้น 3



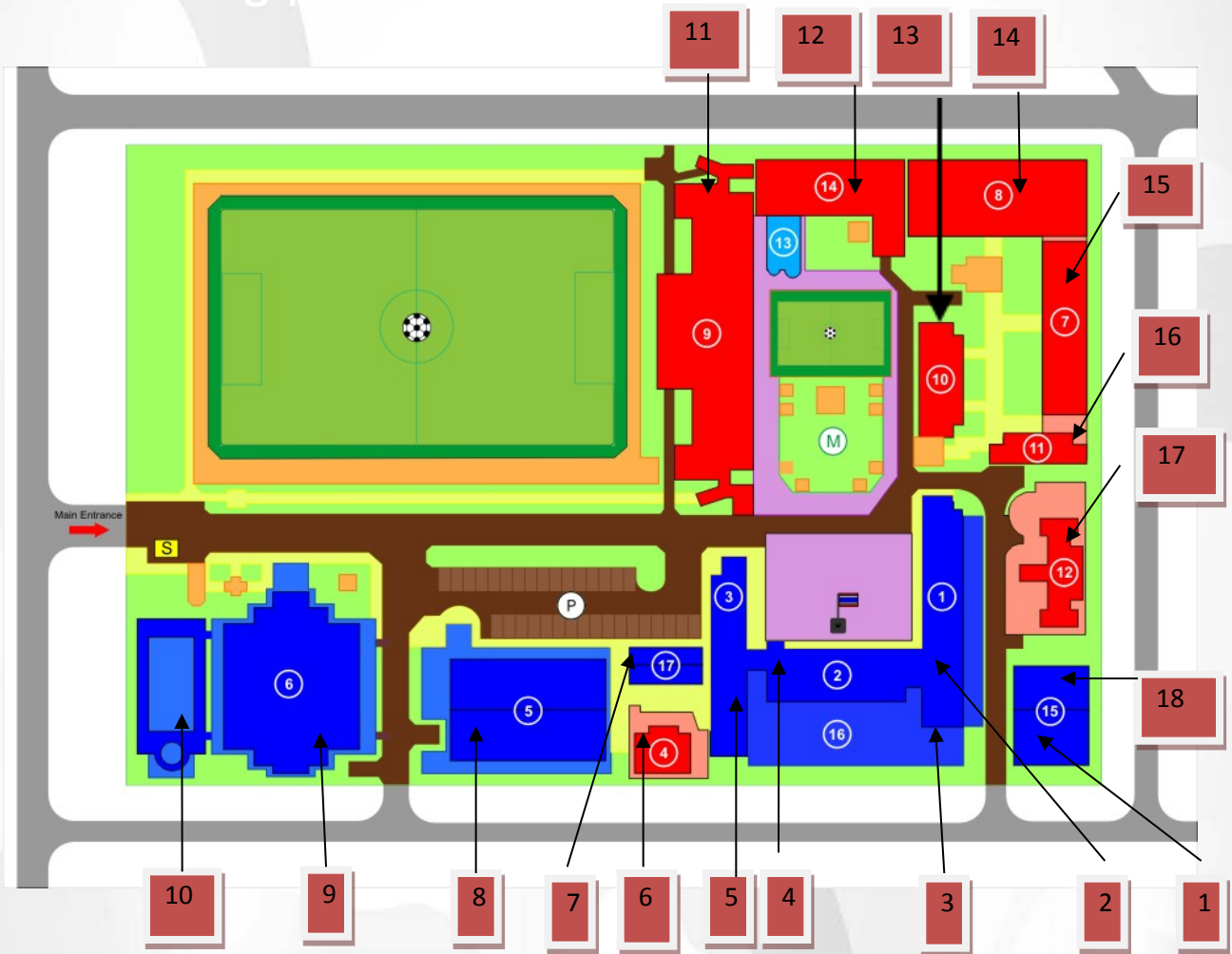
### 12.5 ชั้น 5



### 13. อาคารสี่รวิทย์ของพีช



# แผนผังจุดปิดกระแสไฟฟ้าในกรณีฉุกเฉิน ในแต่ละอาคาร



หมายเหตุ

1 - 19

จุดปิดกระแสไฟฟ้าในกรณีฉุกเฉิน ในแต่ละอาคาร

หมายเลขอาคาร	ชื่ออาคาร	จุดปิดกระแสไฟฟ้าในกรณีฉุกเฉิน	หมายเลขจุดปิดกระแสไฟฟ้าในกรณีฉุกเฉิน	สถานที่
1	อาคารมหิตลวิทยานุสรณ์ 1	จุดที่ 1	1	ตู้ควบคุมระบบไฟฟ้า (MDB) ในห้องเก็บของ ชั้น 1 โรงฝึกงาน (อาคารหมายเลข 15)
		จุดที่ 2	2	ตู้ควบคุมระบบไฟฟ้า (DB) บริเวณหน้าห้องน้ำ ชั้น 2 อาคารมหิตลวิทยานุสรณ์ 1 (อาคารหมายเลข 1)
2	อาคารมหิตลวิทยานุสรณ์ 2 (ชั้น 3 ถึงชั้น 7)	จุดที่ 1	1	ตู้ควบคุมระบบไฟฟ้า (MDB) ในห้องเก็บของ ชั้น 1 โรงฝึกงาน (อาคารหมายเลข 15)
		จุดที่ 2	4	ตู้ควบคุมระบบไฟฟ้า (DB) บริเวณหน้าลิฟต์ ชั้น 4 ติดกับห้องประชุม ดร.ณัฐ ภมรประวัติ อาคารมหิตลวิทยานุสรณ์ 2 (อาคารหมายเลข 2)
3	อาคารมหิตลวิทยานุสรณ์ 3	จุดที่ 1	5	ตู้ควบคุมระบบไฟฟ้า (MDB) บริเวณหน้าห้องน้ำ ชั้น 2 อาคารมหิตลวิทยานุสรณ์ 3 (อาคารหมายเลข 3)
4	อาคารที่พักครูและเจ้าหน้าที่	จุดที่ 1	6	ตู้ควบคุมระบบไฟฟ้า (Square D) บริเวณหน้าห้อง ชั้น 1 อาคารที่พักครูและเจ้าหน้าที่ (อาคารหมายเลข 4)
5	อาคารโรงอาหารและหอประชุม พระอุบาลีคุณูปมาจารย์	จุดที่ 1	8	ตู้ควบคุมระบบไฟฟ้า (MDB) บริเวณด้านหลังห้องประชุมเล็กด้านข้างหอประชุมใหญ่ ชั้น 2 อาคารโรงอาหารและหอประชุมพระอุบาลีคุณูปมาจารย์ (อาคารหมายเลข 5)
6	อาคารศูนย์กีฬา 6.1 ศูนย์กีฬา และสนามฟุตบอล	จุดที่ 1	8	ตู้ควบคุมระบบไฟฟ้า (MDB) บริเวณด้านหลังห้องประชุมเล็กด้านข้างหอประชุมใหญ่ ชั้น 2 อาคารโรงอาหารและหอประชุมพระอุบาลีคุณูปมาจารย์ (อาคารหมายเลข 5)
		จุดที่ 2	9	ตู้ควบคุมระบบไฟฟ้า (DB) บริเวณด้านหลังศูนย์กีฬา ชั้น 2 อาคารศูนย์กีฬา (อาคารหมายเลข 6)
	6.2 สระว่ายน้ำ	จุดที่ 1	8	ตู้ควบคุมระบบไฟฟ้า (MDB) บริเวณด้านหลังห้องประชุมเล็กด้านข้างหอประชุมใหญ่ ชั้น 2 อาคารโรงอาหารและหอประชุมพระอุบาลีคุณูปมาจารย์ (อาคารหมายเลข 5)
		จุดที่ 2	10	ตู้ควบคุมระบบไฟฟ้า (DB) บริเวณในห้อง บัมน้ำระบบสระว่ายน้ำ ชั้น 1 ของสระว่ายน้ำ
7	หอพักนักเรียนหญิง	จุดที่ 1	15	ตู้ควบคุมระบบไฟฟ้า (MDB) บริเวณบันไดกลาง ชั้น 2 หอพักนักเรียนหญิง 7 (อาคารหมายเลข 7)
8	หอพักนักเรียนหญิง	จุดที่ 1	14	ตู้ควบคุมระบบไฟฟ้า (MDB) บริเวณบันไดกลาง ชั้น 2 หอพักนักเรียนหญิง 8 (อาคารหมายเลข 8)
9	หอพักนักเรียนชาย	จุดที่ 1	11	ตู้ MDB บริเวณ ชั้น 1 ด้านติดกับคอนโดมีเนียม ของมหาวิทยาลัย ซึ่งจะควบคุมห้องน้ำชั้นล่างและห้องซักรีด (อาคาร 13)

หมายเลขอาคาร	ชื่ออาคาร	จุดปิดกระแสไฟฟ้าในกรณีฉุกเฉิน	หมายเลขจุดปิดกระแสไฟฟ้าในกรณีฉุกเฉิน	สถานที่
10	สำนักงานหอพัก, ศูนย์พยาบาล และห้องพักรับรอง	จุดที่ 1	13	ผู้ควบคุมระบบไฟฟ้า ( Square D) บริเวณห้องพยาบาล ชั้น 1 สำนักงานหอพัก, ศูนย์พยาบาล และห้องพักรับรอง (อาคารหมายเลข 10)
11	อาคารรับรอง	จุดที่ 1	16	ผู้ควบคุมระบบไฟฟ้า (Square D) บริเวณบันได ชั้น 3 อาคารรับรอง ด้านติดกับสภกรณ์ (อาคารหมายเลข 11)
12	บ้านพักผู้อำนวยการ	จุดที่ 1	17	ผู้ควบคุมระบบไฟฟ้า ( Square D) บริเวณบันได ชั้น 1 บ้านพักผู้อำนวยการ (อาคารหมายเลข 12)
13	อาคารซัก อบ รีด	จุดที่ 1	11	ตู้ MDB บริเวณ ชั้น 1 ด้านติดกับคอนโดมิเนียมของมหาวิทยาลัย ซึ่งจะควบคุมห้องน้ำชั้นล่างและห้องซักรีด (อาคาร 13)
14	อาคารรับรอง	จุดที่ 1	12	ตู้ MDB บริเวณ ชั้น 2 ห้องด้านหน้าลิฟต์ อาคารรับรองรอง (อาคารหมายเลข 14)
15	โรงฝึกงาน	จุดที่ 1	1	ผู้ควบคุมระบบไฟฟ้า (MDB) ในห้องเก็บของ ชั้น 1 โรงฝึกงาน (อาคารหมายเลข 15)
		จุดที่ 2	18	ผู้ควบคุมระบบไฟฟ้า ( Square D) บริเวณห้องพักรู ชั้น 1 โรงฝึกงาน ( อาคารหมายเลข 15)
16	ศูนย์วิทยบริการ	จุดที่ 1	3	ผู้ควบคุมระบบไฟฟ้า (MDB) ในห้องสำนักงานฝ่ายวิทยบริการชั้น 1 (อาคารหมายเลข 16)
17	เรือนไทย	จุดที่ 1	7	ผู้ควบคุมระบบไฟฟ้า (Square D) ใต้เรือนไทยติดกับฝ่ายคลังและพัสดุ ชั้น 1 และตู้ Square D ในห้องน้ำเรือนไทย ชั้น 2 (อาคารหมายเลข 17)
18	อาคารปฏิบัติการ สรีรวิทยาของพืช (กำลังก่อสร้าง)	จุดที่ 1	1	ผู้ควบคุมระบบไฟฟ้า (MDB) ในห้องเก็บของ ชั้น 1 โรงฝึกงาน (อาคารหมายเลข 15)
		จุดที่ 2	19	ผู้ควบคุมระบบไฟฟ้า ( Square D) บริเวณชั้น 1 อาคารปฏิบัติการ สรีรวิทยาของพืช(กำลังก่อสร้าง ติดกับโรงฝึกงาน (อาคารหมายเลข 15)



## หมายเหตุ

1. ผู้ควบคุมระบบไฟฟ้า (MDB) ในห้องช่างซ่อมบำรุง ชั้น 1 ติดกับอาคารโรงฝึกงาน สามารถปิดกระแสไฟฟ้าที่อาคารมหิดลวิทยานุสรณ์ 1 ,อาคารมหิดลวิทยานุสรณ์ 2 (ชั้น 3 ถึงชั้น 7) และอาคารโรงฝึกงานได้

2. ผู้ควบคุมระบบไฟฟ้า (MDB) ของอาคารโรงอาหารและหอประชุมพระอุบาลีคุณูปมาจารย์ ที่อยู่บริเวณด้านหลังห้องประชุมเล็กด้านข้างหอประชุม ชั้น 2 สามารถปิดกระแสไฟฟ้าที่โรงอาหารและหอประชุมพระอุบาลีคุณูปมาจารย์ ศูนย์กีฬา สระว่ายน้ำ และสนามฟุตบอลได้

3. หากปิดกระแสไฟฟ้าที่หอพักนักเรียนชาย หอพักนักเรียนหญิง และอาคารรับรอง ระบบผลิตกระแสไฟฟ้าสำรองจะทำงาน ดังนั้น ในกรณีฉุกเฉินหากต้องการปิดระบบผลิตกระแสไฟฟ้าสำรอง ให้ปิดที่หน้าเครื่องผลิตกระแสไฟฟ้าสำรอง ที่บริเวณชั้น 1 หอพักนักเรียนชาย ด้านติดกับอาคารรับรองหมายเลข 14

4. หากปิดกระแสไฟฟ้าที่ผู้ควบคุมระบบไฟฟ้า (MDB) ในห้องชั้น 1 ข้างอาคารโรงฝึกงาน ระบบผลิตกระแสไฟฟ้าสำรองของระบบเครื่องแม่ข่ายคอมพิวเตอร์จะทำงาน ดังนั้นในกรณีฉุกเฉินหากต้องการปิดระบบผลิตกระแสไฟฟ้าสำรอง ให้ปิดที่หน้าเครื่องผลิตกระแสไฟฟ้าสำรอง ที่บริเวณในห้องช่างซ่อมบำรุง ติดกับอาคาร โรงฝึกงาน ชั้น 1 (ก่อนปิดระบบผลิตกระแสไฟฟ้าสำรองของระบบเครื่องแม่ข่ายคอมพิวเตอร์ ให้แจ้งเจ้าหน้าที่ดูแลระบบแม่ข่ายคอมพิวเตอร์ก่อน เพื่อจะได้ปิดระบบเครื่องแม่ข่ายคอมพิวเตอร์ ไม่ให้เกิดความเสียหาย โดยแจ้งที่ นายนิรุทธ์ ทองโสภากา 080-2041707

# ภาคผนวก

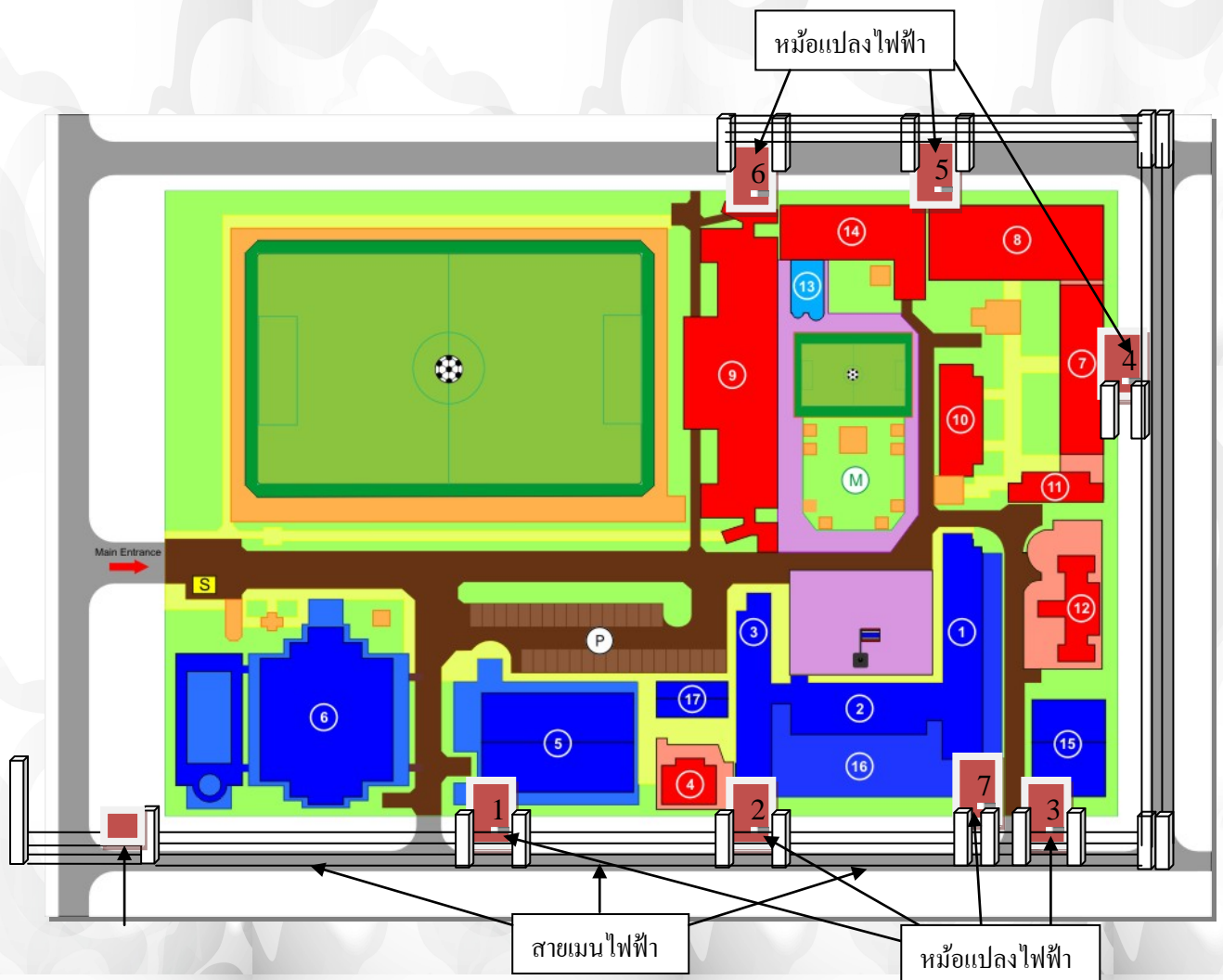
## ระบบไฟฟ้าภายในโรงเรียนมหิดลวิทยานุสรณ์

### 1. หม้อแปลงไฟฟ้า

หม้อแปลงไฟฟ้าที่ใช้ภายในโรงเรียน มีจำนวนทั้งสิ้น 7 หม้อแปลง โดยมีรายละเอียดดังนี้

ลำดับ	ขนาด	สถานที่ติดตั้ง	การจ่ายกระแสไฟฟ้าภายในโรงเรียน
1	630 KVA	ด้านหลังอาคาร โรงอาหาร และหอประชุมพระอุบาลี คณูปมาจารย์ (อาคารหมายเลข 5)	-อาคาร โรงอาหารและหอประชุมพระอุบาลี คณูปมาจารย์ (อาคารหมายเลข 5) -อาคารศูนย์กีฬา สระว่ายน้ำ (อาคารหมายเลข 6)
2	300 KVA	ด้านหลังอาคารมหิดลวิทยานุสรณ์ 3 (อาคารหมายเลข 3)	-อาคารมหิดลวิทยานุสรณ์ 3 (อาคารหมายเลข 3) -เรือนไทย (อาคารหมายเลข 17) -ที่พักครูและเจ้าหน้าที่ (อาคารหมายเลข 4)
3	800 KVA	ด้านข้างโรงฝึกงาน (อาคารหมายเลข 15)	-อาคารมหิดลวิทยานุสรณ์ 1 (อาคารหมายเลข 1) -อาคารมหิดลวิทยานุสรณ์ 2 ชั้น 3 ถึง 7 (อาคารหมายเลข 2) -โรงฝึกงาน (อาคารหมายเลข 15)
4	300 KVA	ด้านหลังหอพักนักเรียนหญิง 7 (อาคารหมายเลข 7)	-หอพักนักเรียนหญิง (อาคารหมายเลข 7) -อาคารรับรอง (อาคารหมายเลข 10 (สำนักงานหอพัก, ศูนย์พยาบาล, สหกรณ์ และ GUEST HOUSE) -อาคารรับรอง (อาคารหมายเลข 11) -บ้านพักผู้อำนวยการ (อาคารหมายเลข 12)
5	300 KVA	ด้านหลังหอพักนักเรียนหญิง 8 (อาคารหมายเลข 8)	-หอพักนักเรียนหญิง (อาคารหมายเลข 8) -อาคารรับรอง (อาคารหมายเลข 14)
6	630 KVA	ด้านหลังหอพักนักเรียนชาย (อาคารหมายเลข 9)	-หอพักนักเรียนชาย (อาคารหมายเลข 9) -ลานเอนกประสงค์ สนามฟุตบอล
7	500 KVA	ด้านหลังศูนย์วิทยบริการ (อาคารหมายเลข 16)	-ศูนย์วิทยบริการ (อาคารหมายเลข 16)

## แผนผังการติดตั้งหม้อแปลงไฟฟ้า และสายเมนไฟฟ้าภายในโรงเรียนมหิดลวิทยานุสรณ์



1. หม้อแปลงไฟฟ้า หมายเลข 1 ติดตั้งบริเวณด้านหลังอาคารโรงอาหารและหอประชุม พระอุบาลีคุณูปมาจารย์ (อาคารหมายเลข 5) มีคุณลักษณะ และการจ่ายกระแสไฟฟ้า ดังนี้
  - 1.1 เป็นหม้อแปลงไฟฟ้า ขนาด 630 KVA
  - 1.2 จ่ายกระแสไฟฟ้าเข้าสู่ MDB 1 ที่ติดตั้งอยู่บริเวณชั้น 2 อาคาร โรงอาหารและหอประชุมพระอุบาลีคุณูปมาจารย์
2. หม้อแปลงไฟฟ้า หมายเลข 2 ติดตั้งบริเวณด้านหลังอาคารมหิดลวิทยานุสรณ์ 3 (อาคารหมายเลข 3) มีคุณลักษณะ และการจ่ายกระแสไฟฟ้า ดังนี้
  - 2.1 เป็นหม้อแปลงไฟฟ้า ขนาด 300 KVA
  - 2.2 จ่ายกระแสไฟฟ้าเข้าสู่ MDB 2 ที่ติดตั้งอยู่บริเวณชั้น 2 อาคารมหิดลวิทยานุสรณ์ 3
3. หม้อแปลงไฟฟ้า หมายเลข 3 ติดตั้งบริเวณด้านข้างโรงฝึกงาน (อาคารหมายเลข 15) มีคุณลักษณะ และการจ่ายกระแสไฟฟ้า ดังนี้

3.1 เป็นหม้อแปลงไฟฟ้า ขนาด 800 KVA

3.2 จ่ายกระแสไฟฟ้าเข้าสู่ MDB 3 ที่ติดตั้งอยู่บริเวณชั้น 1 โรงฝึกงาน (อาคารหมายเลข 15)

**4. หม้อแปลงไฟฟ้า หมายเลข 4** ติดตั้งบริเวณด้านหลังหอพักนักเรียนหญิง 7 (อาคารหมายเลข 7) มีคุณลักษณะ และการจ่ายกระแสไฟฟ้า ดังนี้

4.1 เป็นหม้อแปลงไฟฟ้า ขนาด 300 KVA

4.2 จ่ายกระแสไฟฟ้าเข้าสู่ MDB 4 ที่ติดตั้งอยู่บริเวณชั้น 2 หอพักนักเรียนหญิง 7 (อาคารหมายเลข 7)

**5. หม้อแปลงไฟฟ้า หมายเลข 5** ติดตั้งบริเวณด้านหลังระหว่างหอพักนักเรียนหญิง 8 (อาคารหมายเลข 8) กับเรือนรับรอง (อาคารหมายเลข 14) มีคุณลักษณะ และการจ่ายกระแสไฟฟ้า ดังนี้

5.1 เป็นหม้อแปลงไฟฟ้า ขนาด 300 KVA

5.2 จ่ายกระแสไฟฟ้าเข้าสู่ MDB 5 ที่ติดตั้งอยู่บริเวณชั้น 2 หอพักนักเรียนหญิง 8 (อาคารหมายเลข 8) และ จ่ายกระแสไฟฟ้าเข้าสู่ MDB 6 ที่ติดตั้งอยู่ห้องควบคุมไฟฟ้า ชั้น 2 เรือนรับรอง (อาคารหมายเลข 14)

**6. หม้อแปลงไฟฟ้า หมายเลข 6** ติดตั้งบริเวณด้านข้างหอพักนักเรียนชาย (อาคารหมายเลข 9) มีคุณลักษณะ และการจ่ายกระแสไฟฟ้า ดังนี้

6.1 เป็นหม้อแปลงไฟฟ้า ขนาด 630 KVA

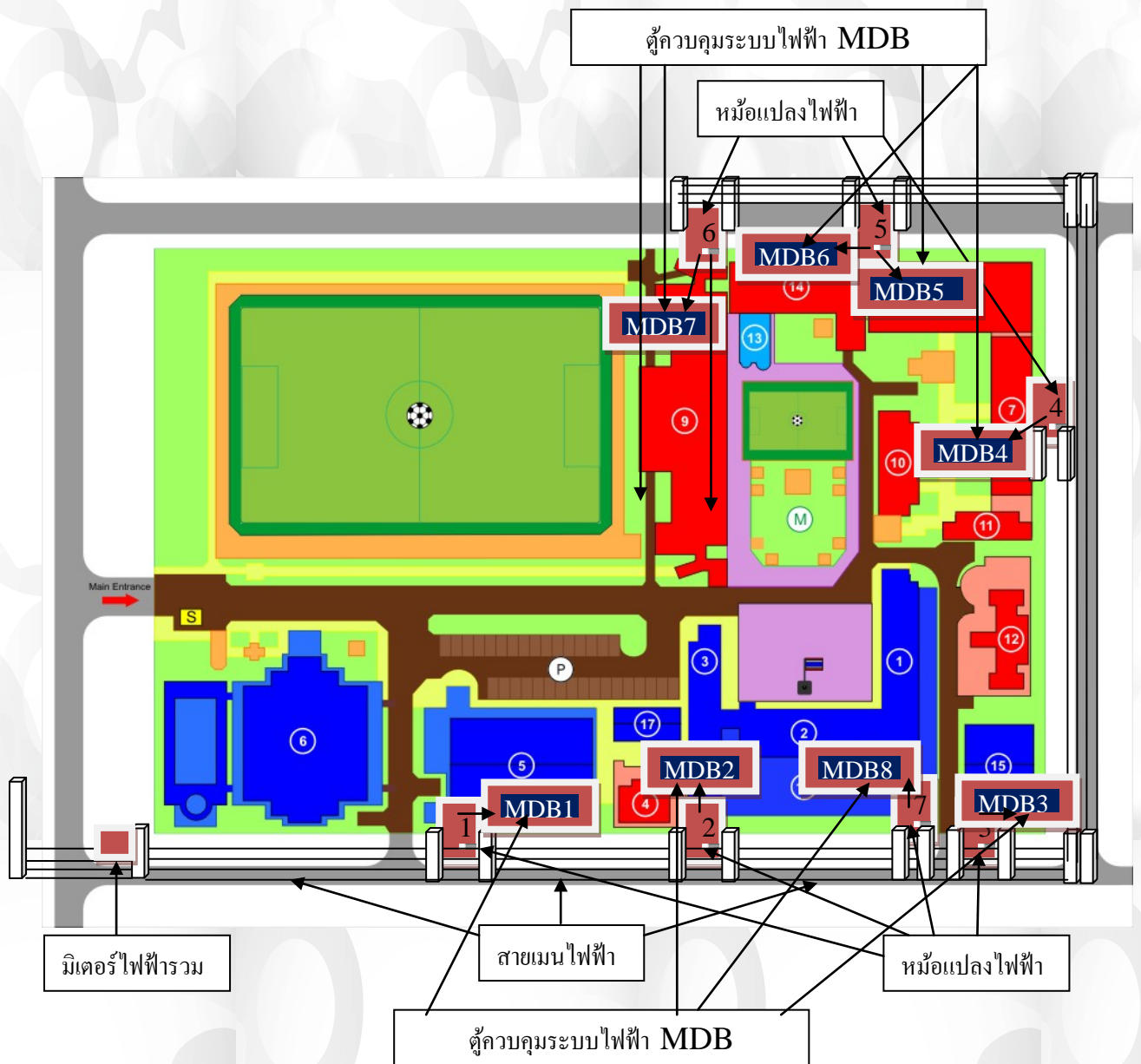
6.2 จ่ายกระแสไฟฟ้าเข้าสู่ MDB 7 และตู้ MDB 8 ที่ติดตั้งอยู่บริเวณชั้น 1 (ด้านซ้ายและขวา) หอพักนักเรียนชาย (อาคารหมายเลข 9)

**7. หม้อแปลงไฟฟ้า หมายเลข 7** ติดตั้งบริเวณด้านหลังศูนย์วิทยบริการ (อาคารหมายเลข 16) มีคุณลักษณะ และการจ่ายกระแสไฟฟ้า ดังนี้

7.1 เป็นหม้อแปลงไฟฟ้า ขนาด 500 KVA

7.2 จ่ายกระแสไฟฟ้าเข้าสู่ MDB 9 ที่ติดตั้งอยู่ภายในห้องควบคุมระบบไฟฟ้า บริเวณชั้น 1 สำนักงานฝ่ายวิทยบริการ (อาคารหมายเลข 16)

แผนผังการติดตั้งตู้ควบคุมระบบไฟฟ้า MDB  
ของระบบไฟฟ้าภายในโรงเรียนมหิดลวิทยานุสรณ์



1. ตู้ MDB1 ที่รับกระแสไฟฟ้าจาก หม้อแปลงไฟฟ้า หมายเลข 1ติดตั้งและการจ่ายกระแสไฟฟ้า ดังนี้
  - 1.1 ตู้ MDB ติดตั้งอยู่บริเวณชั้น 2 อาคาร โรงอาหารและหอประชุมพระอุบาลีคุณูปมาจารย์
  - 1.2 ตู้ MDB จะจ่ายกระแสไฟฟ้าให้กับ
    - อาคาร โรงอาหารและหอประชุมพระอุบาลีคุณูปมาจารย์ (อาคารหมายเลข 5)
    - ศูนย์กีฬา และสระว่ายน้ำ (อาคารหมายเลข 6)

2. ตู้ MDB2 ที่รับกระแสไฟฟ้าจาก หม้อแปลงไฟฟ้า หมายเลข 2 ติดตั้งและการจ่ายกระแสไฟฟ้  
ดังนี้

2.1 ตู้ MDB ติดตั้งอยู่บริเวณชั้น 2 อาคารมหิตลวิทย์านุสรณ์ 3

2.2 ตู้ MDB จะจ่ายกระแสไฟฟ้าให้กับ

- อาคารมหิตลวิทย์านุสรณ์ 3 (อาคารหมายเลข 3)
- ที่พักครูและเจ้าหน้าที่ (อาคารหมายเลข 4)
- เรือนไทย (อาคารหมายเลข 17)

3. ตู้ MDB3 ที่รับกระแสไฟฟ้าจากหม้อแปลงไฟฟ้า หมายเลข 3 ติดตั้งและการจ่ายกระแสไฟฟ้  
ดังนี้

3.1 ตู้ MDB ติดตั้งอยู่บริเวณชั้น 1 โรงฝึกงาน (อาคารหมายเลข 15)

3.2 ตู้ MDB จะจ่ายกระแสไฟฟ้าให้กับ

- อาคารมหิตลวิทย์านุสรณ์ 1 (อาคารหมายเลข 1)
- อาคารมหิตลวิทย์านุสรณ์ 2 (อาคารหมายเลข 2) ชั้น 3 ถึง 7
- โรงฝึกงาน (อาคารหมายเลข 15)
- ระบบ SEVER

4. ตู้ MDB4 ที่รับกระแสไฟฟ้าจากหม้อแปลงไฟฟ้า หมายเลข 4 ติดตั้งและการจ่ายกระแสไฟฟ้  
ดังนี้

4.1 ตู้ MDB ติดตั้งอยู่บริเวณชั้น 2 หอพักนักเรียนหญิง 7 (อาคารหมายเลข 7)

4.2 ตู้ MDB จะจ่ายกระแสไฟฟ้าให้กับ

- หอพักนักเรียนหญิง 7 (อาคารหมายเลข 7)
- สำนักงานหอพัก ,ศูนย์พยาบาลและห้องพักรับรอง (อาคาร 10)
- อาคารรับรอง 11
- บ้านพักผู้อำนวยการ (อาคาร 12)

5. ตู้ MDB5 ที่รับกระแสไฟฟ้าจากหม้อแปลงไฟฟ้า หมายเลข 5 ติดตั้งและการจ่ายกระแสไฟฟ้  
ดังนี้

5.1 ตู้ MDB ติดตั้งอยู่บริเวณชั้น 2 หอพักนักเรียนหญิง 8 (อาคารหมายเลข 8)

5.2 ตู้ MDB จะจ่ายกระแสไฟฟ้าให้กับ

- หอพักนักเรียน 8 (อาคารหมายเลข 8)
- อาคารรับรอง (อาคารหมายเลข 14)

6. ตู้ MDB6 ที่รับกระแสไฟฟ้าจากหม้อแปลงไฟฟ้า หมายเลข 5 ติดตั้งและการจ่ายกระแสไฟฟ้  
ดังนี้

6.1 ตู้ MDB ติดตั้งอยู่บริเวณชั้น 2 อาคารรับรอง 14

6.2 ตู้ MDB จะจ่ายกระแสไฟฟ้าให้กับ

- อาคารรับรอง (อาคารหมายเลข 14)

7. ตู้ MDB7 ที่รับกระแสไฟฟ้าจากหม้อแปลงไฟฟ้า หมายเลข 6 ติดตั้งและการจ่ายกระแสไฟฟ้า  
ดังนี้

7.1 ตู้ MDB ติดตั้งอยู่บริเวณชั้น 1 หอพักนักเรียนชาย (อาคารหมายเลข 9)

7.2 ตู้ MDB จะจ่ายกระแสไฟฟ้าให้กับ

- หอพักนักเรียนชาย (อาคารหมายเลข 9)

8. ตู้ MDB8 ที่รับกระแสไฟฟ้าจาก หม้อแปลงไฟฟ้า หมายเลข 7 ติดตั้งและการจ่ายกระแสไฟฟ้า  
ดังนี้

8.1 ตู้ MDB ติดตั้งอยู่ภายในห้องควบคุมระบบไฟฟ้าบริเวณชั้น 1 สำนักงานฝ่ายวิทย  
บริการ (อาคารหมายเลข 16)

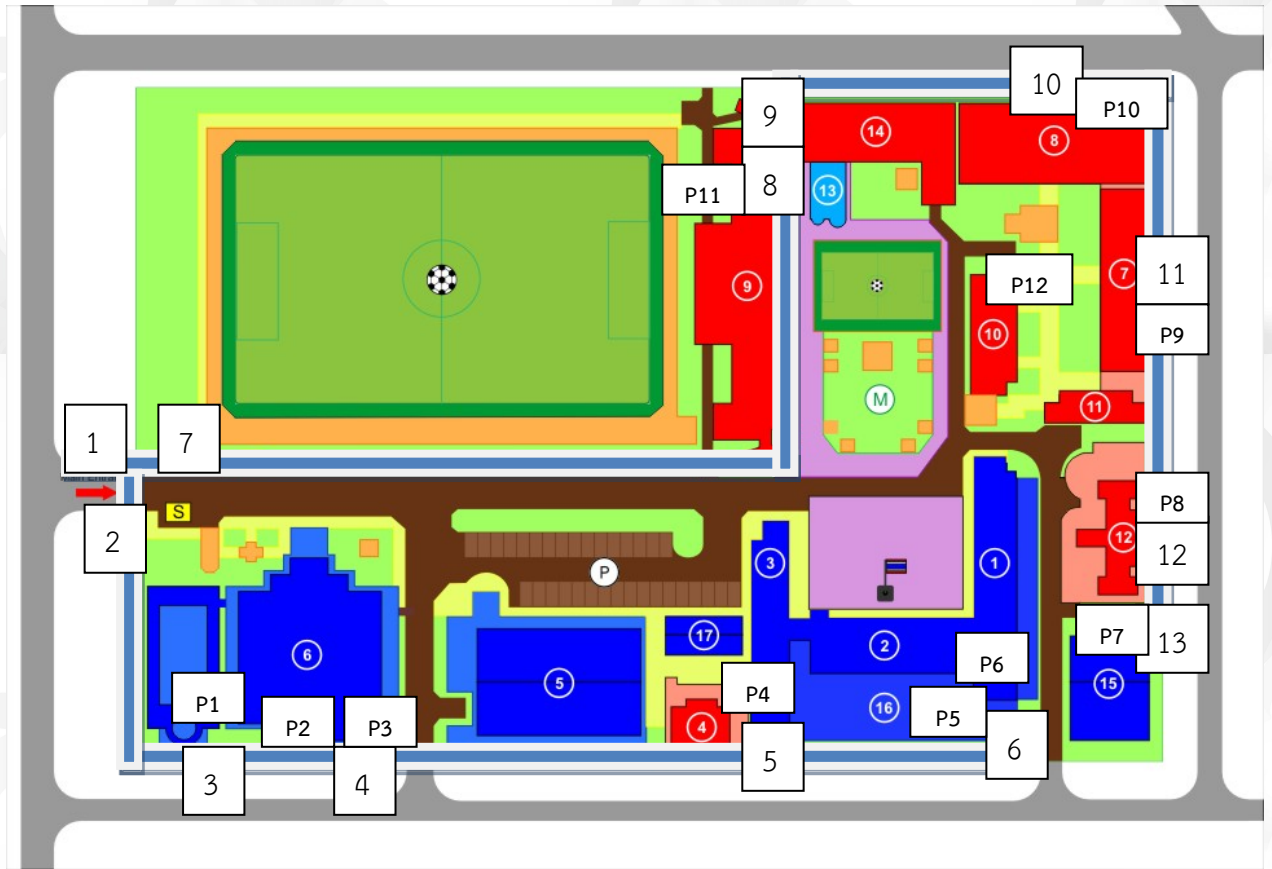
8.2 ตู้ MDB จะจ่ายกระแสไฟฟ้าให้กับ

- ศูนย์วิทยบริการ ชั้น 1,2 และห้องสำนักงานฝ่ายวิทยบริการ

- ห้องประชุม A ,ห้องประชุม B, ห้อง สตูดิโอ, ห้องประชุมศาสตราจารย์เกียรติ  
คุณ ดร. สิปปนนท์ เกตุทัต และห้องฉายภาพยนตร์ดาราศาสตร์ 3 มิติ



## แผนผังระบบเม่น้ำประปาและปั้มน้ำ



### ความหมายของสัญลักษณ์ต่าง ๆ

P1 – P12

1 – 14

ท่อเมนประปา

ปั้มน้ำ

หมายเลขบอกลำดับระบบเม่น้ำประปา

หมายเลข 1 ท่อเมนประปาและวาล์วของการประปาอยู่ด้านหน้าโรงเรียน (เปิด-ปิดน้ำเข้าโรงเรียน)



หมายเลข 2 วาล์วประปาอยู่ข้างตู้ ATM จ่ายน้ำไปศูนย์กีฬา , สระว่ายน้ำ , โรงอาหารและหอประชุม พระอุบาลีคุณูปมาจารย์ , ที่พักครูและเจ้าหน้าที่ , อาคารมหิตลวิทยานุสรณ์ 1 , อาคารมหิตลวิทยานุสรณ์ 3 , ศูนย์วิทยบริการ



หมายเลข 3 วาล์วประปาเข้าสระว่ายน้ำอยู่บริเวณด้านหลังสระว่ายน้ำ



หมายเลข 4 วาล์วน้ำประปาเข้าแท็งก์น้ำศูนย์กีฬาอยู่ด้านหลังศูนย์กีฬา



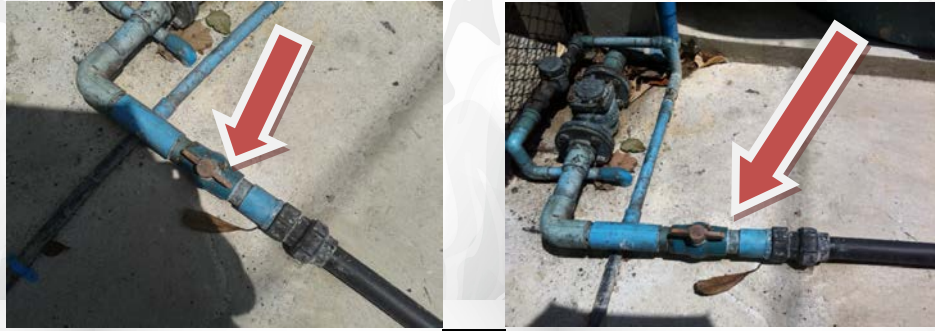
วาล์วน้ำประปาควบคุมน้ำในห้องน้ำโรงอาหารอยู่ด้านหลังโรงอาหารใกล้บ่อดักไขมัน



วาล์วน้ำฉุกเฉิน (จ่ายน้ำจากอาคาร 3) กรณีหากปั้มน้ำศูนย์กีฬาไม่ทำงานหรือปริมาณน้ำไม่พอสามารถเปิดวาล์วฉุกเฉินใช้น้ำจากบนอาคาร 3 ได้ แต่เป็นใ้ใช้การชั่วคราวเท่านั้นเพราะหากเปิดทิ้งไว้ น้ำประปาอาคาร 3 จะไม่เพียงพอต่อการใช้งาน ตำแหน่งอยู่บริเวณด้านข้างบ่อดักไขมันติดกับรั้วโรงเรียน



หมายเลข 5 วาล์วควบคุมน้ำประปาเข้าแท็งก์น้ำอาคาร 3 อยู่บริเวณด้านหลังอาคารมหิดลวิทยานุสรณ์ 3



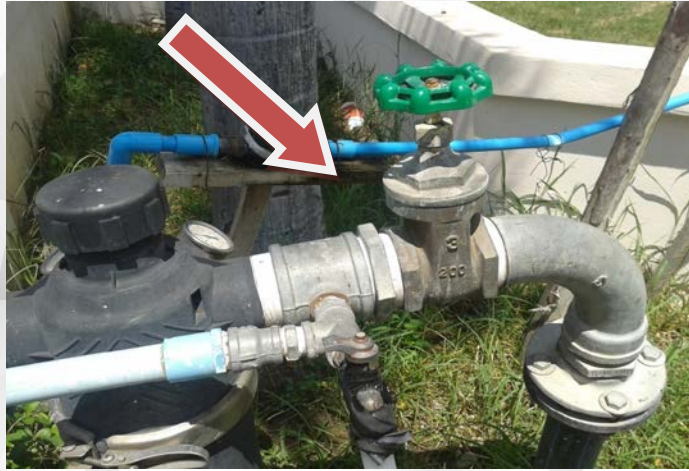
วาล์วควบคุมน้ำประปาบ้านพักครอบครัวอยู่ด้านหลังข้างอาคาร 4 ฝั่งฝ่ายคลังและพัสดุ



หมายเลข 6 วาล์วควบคุมน้ำประปาเข้าแท็งก์น้ำอาคาร 1 และศูนย์วิทยบริการอยู่ด้านหลังศูนย์วิทยบริการ



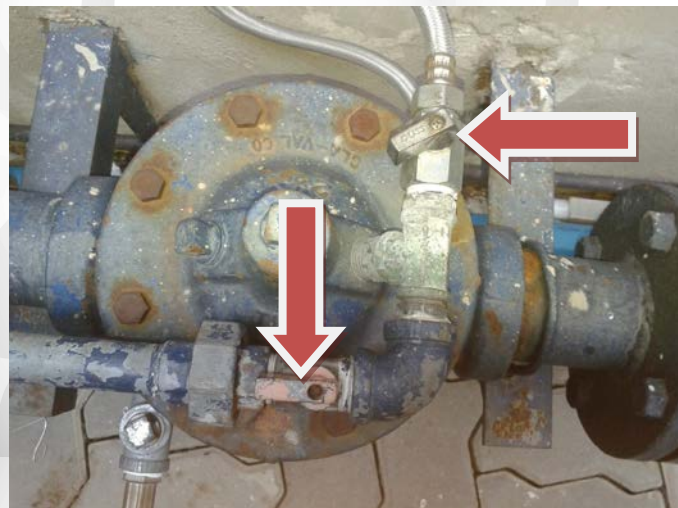
หมายเลข 7 วาล์วน้ำประปาจ่ายน้ำไปหอพักนักเรียนชาย 9 , อาคารหอพักนักเรียนหญิง 8, 7 , บ้านพักผู้อำนวยการ, โรงเพาะชำ, โรงฝึกงานอยู่หน้าโรงเรียนฝั่งรั้วด้านในโรงเรียน



หมายเลข 8 วาล์วควบคุมน้ำประปาเข้าหอพักนักเรียนชาย 9 อยู่ด้านข้างหอพักนักเรียนชาย 9



วาล์วควบคุมน้ำประปาตำแหน่งที่ถูกต้อง (หอพักนักเรียนชาย 9) ต้องมีลักษณะดังรูป



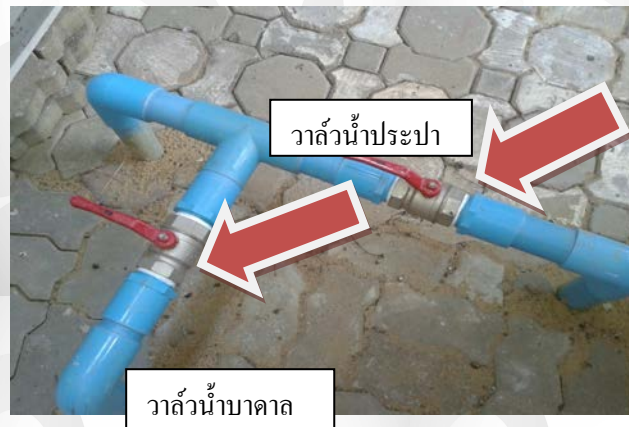
วาล์วควบคุมน้ำจากหอพักนักเรียนชาย 9 ง่ายไปอาคารรับรอง 14 ,หอพักนักเรียนหญิง 8 (น้ำสำรอง) ,อาคารรับรอง 11 (น้ำสำรอง) และบ้านพักผู้อำนวยการ (น้ำสำรอง) อยู่บริเวณห้องน้ำ ชั้น 7 หอพักนักเรียนชาย 9 ฝั่ง B



วาล์วควบคุมน้ำจากหอพักนักเรียนชาย 9 มาอาคารรับรอง 14 และจ่ายน้ำไปหอพักนักเรียนหญิง 8 และบ้านพักผู้อำนวยการ อยู่บริเวณชั้นดาดฟ้าอาคารรับรอง 14



หมายเลข 9 วาล์วควบคุมน้ำประปาไปหอพักนักเรียนหญิง 7, 8 บ้านพักผู้อำนวยการและเรือนเพาะชำ และวาล์วควบคุมน้ำบาดาลอยู่ด้านข้างหอพักนักเรียนชาย 9 (ข้างห้องซักรีด) ลักษณะตำแหน่งวาล์วที่ถูกต้องดังรูป



วาล์วควบคุมน้ำแท็งค์บาดาลอยู่ข้างแท็งค์บาดาล (ข้างหอนาฬิกา)

หมายเลข 10 วาล์วควบคุมน้ำประปาเข้าแท็งค์หอพักนักเรียนหญิง 8 อยู่บริเวณด้านหลังหอพักนักเรียนหญิง 8 ติดรั้วหลังโรงเรียน



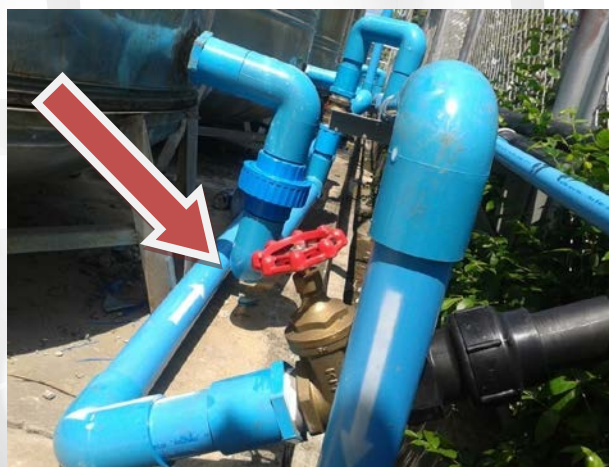
วาล์วควบคุมน้ำประปาจากหอนักเรียนชาย 9 จ่ายน้ำไปบ้านพักผู้อำนวยการ อยู่บริเวณด้านหลังหอพักนักเรียนหญิง 8



วาล์วควบคุมน้ำจากหอ 8 จ่ายไปอาคารรับรอง 10 อยู่บริเวณด้านข้างหอพักนักเรียนหญิง 8



**หมายเลข 11** วาล์วควบคุมน้ำประปาเข้าแท็งก์หอพักนักเรียนหญิง 7 อยู่บริเวณด้านหลังหอพักนักเรียนหญิง 7 ติดรั้วหลังโรงเรียน





วาล์วควบคุมน้ำประปาเข้าแท็งก์หอพักนักเรียนหญิง 7 อยู่บริเวณข้างหอพักนักเรียนหญิง 8  
ติดรั้วด้านหลังโรงเรียน



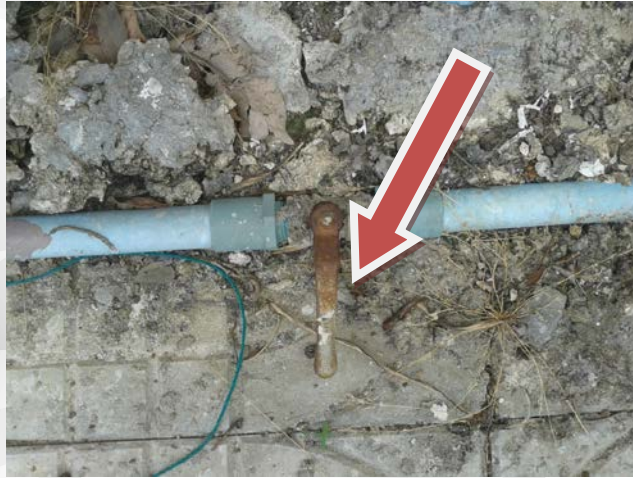
วาล์วควบคุมน้ำประปาใช้รดหญ้าหน้าหอพักนักเรียนหญิง 7 อยู่บริเวณติดรั้วหลังโรงเรียน  
ด้านหลังหอพักนักเรียนหญิง 7



วาล์วควบคุมน้ำประปาจากหอพักนักเรียนชาย 9 เข้าอาคารรับรอง 11 อยู่บริเวณด้านหลัง  
หอพักนักเรียนหญิง 7 ติดรั้วหลังโรงเรียน



วาล์วควบคุมน้ำประปา(ฉุกเฉิน)จากแท็งค์น้ำหอพักนักเรียนหญิง 7 ไปอาคารรับรอง 11  
อยู่ด้านหลังห้องเก็บของฝ่ายกิจการนักเรียน



**หมายเลข 12** วาล์วควบคุมน้ำประปาบ้านพักผู้อำนวยการ อยู่บริเวณด้านหลังบ้านพักผู้อำนวยการ  
ติดรั้วหลังโรงเรียน



วาล์วควบคุมน้ำประปาเข้าแท็งค์บ้านพักผู้อำนวยการอยู่ด้านหลังบ้านพักผู้อำนวยการ



วาล์วควบคุมน้ำจากหอพักนักเรียนชาย 9 จ่ายเข้าบ้านพักผู้อำนวยการ อยู่ด้านหลังบ้านพัก  
ผู้อำนวยการ



**หมายเลข 13** วาล์วควบคุมน้ำประปาเข้าแท็งก์น้ำโรงเพาะชำอยู่ด้านข้างโรงเพาะชำ



**P1** ปุ่มสูบน้ำสระว่ายน้ำติดตั้งอยู่บริเวณชั้น 1 ของสระว่ายน้ำในห้องระบบปั้มน้ำของสระว่ายน้ำ



**P2** บั้มสูบน้ำเข้าแท็งก์หลังศูนย์กีฬาอยู่ด้านหลังศูนย์กีฬาบริเวณทางเดินที่เก็บถังขยะ (เป็นระบบน้ำสำรองใต้ดินสำหรับอาคาร โรงอาหารและหอประชุมพระอุบาลีคุณูปมาจารย์ และศูนย์กีฬา)



**P3** บั้มสูบน้ำประปาจ่ายน้ำไปยังอาคารศูนย์กีฬาและอาคาร โรงอาหารและหอประชุมพระอุบาลีคุณูปมาจารย์ อยู่บริเวณชั้น 1 อาคารศูนย์กีฬาทางเข้าห้องช่างซ่อมบำรุง ระบบทำงานด้วยบั้ม 2 ตัว และมีถังแรงดัน 1 ถัง



P4 ปั๊มมอเตอร์ส่งน้ำจากแท็งก์หลังอาคาร 3 อยู่ชั้น 1 ด้านล่างบันไดชั้น 1 ขึ้นชั้น 2 ผังห้องน้ำครู-  
เจ้าหน้าที่ โดยมีตู้ควบคุมด้านหลังปั๊ม



P5 ปั๊มน้ำประปาจ่ายศูนย์วิทยบริการอยู่ด้านข้างศูนย์วิทยบริการ(ปั๊มด้านซ้ายหลังห้องพัก  
เจ้าหน้าที่ฝ่ายวิทยบริการ)



P6 ปั๊มน้ำประปาจ่ายน้ำอาคารมหิดลวิทยานุสรณ์ 1 (อยู่ด้านขวาหลังห้องพักเจ้าหน้าที่ฝ่ายวิทย  
บริการ)



**P7** บั้มสูบน้ำเรือนเพาะชำ ติดตั้งอยู่บริเวณด้านหลังของเรือนเพาะชำ



**P8** บั้มสูบน้ำบ้านพักผู้อำนวยการ ติดตั้งอยู่บริเวณด้านหลังบ้านพักผู้อำนวยการ



**P9** บั้มสูบน้ำไปจ่ายหอพักนักเรียนหญิง 7 และอาคารรับรอง 11 อยู่บริเวณด้านหลังหอพักนักเรียนหญิง 7 ระบบทำงานด้วยบั้ม 2 ตัวและมีถังแรงดัน 2 ถัง



**P10** บั้มสูบน้ำไปจ่ายหอพักนักเรียนหญิง 8 อยู่บริเวณด้านหลังหอนักเรียนหญิง 8 ระบบทำงานด้วย บั้ม 2 ตัวและมีถังแรงดัน 1 ถัง



**P11** บั้มสูบน้ำไปจ่ายหอพักนักเรียนชาย 9 อยู่บริเวณชั้น 1 ด้านติดกับอาคารรับรอง 14 ระบบทำงานด้วยบั้ม 2 ตัว สูบน้ำขึ้นไปเก็บไว้ที่ถังเก็บน้ำชั้น 9 ของหอพักนักเรียนชายและจ่ายน้ำออกไปตามแต่ละชั้น รวมถึงอาคารรับรอง 14 ,หอพักนักเรียนหญิง 8 (น้ำสำรอง) ,อาคารรับรอง 11 (น้ำสำรอง) และบ้านพักผู้อำนวยการ (น้ำสำรอง)



**P12** บั้มสูบน้ำอาคารรับรอง 10 อยู่บริเวณด้านหลังอาคาร 10 (หลังสำนักงานหอพัก)



## หมายเลขโทรศัพท์แจ้งเหตุหากเกิดภัยต่าง ๆ

1. ผู้อำนวยการในการอพยพหนีไฟ
  - ผู้อำนวยการ โรงเรียนมหิดลวิทยานุสรณ์ 081-7205169
2. รองผู้อำนวยการในการอพยพหนีไฟ
  - รองผู้อำนวยการ โรงเรียนมหิดลวิทยานุสรณ์ 081-7205169
3. ผู้ช่วยผู้อำนวยการในการอพยพหนีไฟ
  - ผู้ช่วยผู้อำนวยการ โรงเรียนมหิดลวิทยานุสรณ์ 081-7214592
4. ผู้ช่วยผู้อำนวยการในการอพยพหนีไฟ
  - ผู้ช่วยผู้อำนวยการ โรงเรียนมหิดลวิทยานุสรณ์ 081-8743026
5. คณะกรรมการบริหารงานประชาสัมพันธ์
  - นายประดิษฐ นวลจันทร์ 081-7205169
  - นางสาวอรสิริ อิ่มสุวรรณ 081-7661833
6. คณะกรรมการบริหารระบบเทคโนโลยีสารสนเทศและดูแลความปลอดภัย
  - นายบุญนที ศักบุญญารัตน์ 081-3781419
  - นางสาวเลขาวิญ งามประสิทธิ์ 089-4808214
8. คณะกรรมการบริหารจัดการดูแลความปลอดภัยของบุคลากรและระงับเหตุ
  - นางปาริชาติ ปingsสุวรรณ 081-8743026
  - นายกมล มาตยภูธร 086-8562009
9. คณะกรรมการบริหารจัดการระบบสาธารณสุขปโลก
  - นายภาณุพงศ์ ไม้สนธิ์ 081-8098455
  - นายสมชาย ท้าวปุดา 086-1237088
10. คณะกรรมการบริหารจัดการระบบสาธารณสุขปโลก
  - นายภาณุพงศ์ ไม้สนธิ์ 081-8098455
  - นายปริญญา เพชรวาริ 085-1116083
11. คณะกรรมการบริหารแผนงานเฝ้าระวังและประเมินสถานการณ์
  - นายประดิษฐ นวลจันทร์ 081-7205169
  - นายภาณุพงศ์ ไม้สนธิ์ 081-8098455
12. คณะกรรมการบริหารการปฐมพยาบาลและรักษาพยาบาล
  - นายคมกริช สุนทรธา 081-8140970
  - นางมะลินี รัชมณี 089-6541145



13. คณะกรรมการเตรียมสนับสนุนอาหารสำหรับบุคคลที่ปฏิบัติงานบริหารความพร้อมต่อ  
สภาวะวิกฤตตามสถานการณ์

- นางสาววิริษา ทานัน 081-2556272
- นางสาวอนุตตรา ตาทอง 083-2424632

14. คณะกรรมการบริหารงานยานพาหนะ

- นางปาริชาติ บึงสุวรรณ 081-8743026
- นายภาณุพงศ์ ไม้สนธิ์ 081-8098455

15. คณะกรรมการบริหารงานการรายงานความเสียหายและค่าชดเชยความเสียหาย

- นายประดิษฐ์ นวลจันทร์ 081-7205169
- นางสาวจิรนนท์ เกรียงธีรศักดิ์ 089-8961858

16. คณะกรรมการฝ่ายเจ้าหน้าที่ประสานงาน

- นางปาริชาติ บึงสุวรรณ 081-8743026
- นายวัชรितาน เข้มทอง 082-1023835

17. ป้อมรักษาความปลอดภัย

02-8497142

18. สำนักงานฝ่ายอาคารสถานที่และยานพาหนะ

02-8497140-1

19. สำนักงานฝ่ายกิจการนักเรียน

02-8497111

20. หน่วยงานภายนอก

- สถานีดับเพลิงศาลายา 02-8892109
- สถานีตำรวจภูธรพุทธมณฑล 02-4419867, 02-4411010
- 02-4410442
- โรงพยาบาลพุทธมณฑล 02-4410330
- โรงพยาบาลศาลายา 02-8892601-2
- การประปาส่วนภูมิภาค (อ้อมน้อย) 02-4208008-9
- การไฟฟ้าส่วนภูมิภาค 02-4821482
- ศูนย์รักษาความปลอดภัย
- มหาวิทยาลัยมหิดล ศาลายา 02-4414400

